

PACT FOR IMPACT

A GLOBAL ALLIANCE FOR A SOCIAL
AND SOLIDARITY ECONOMY



#2

Transición
Ecológica



CONTENIDO

PREÁMBULO	3
RESUMEN EJECUTIVO	4
EDITORIALES	5
INTRODUCCIÓN	6
PARTE 1: LA CONTRIBUCIÓN DE LA ECONOMÍA SOCIAL A LA TRANSICIÓN ECOLÓGICA: UN POTENCIAL QUE AÚN NO SE HA DESPLEGADO NI VALORADO PLENAMENTE	9
PARTE 2: OPORTUNIDADES CLIMÁTICAS PARA LA ESS: EJEMPLOS DE INNOVACIONES SOCIALES EN SECTORES CLAVE DE LA TEE	15
PARTE 3: CUESTIONES Y PALANCAS DE ACCIÓN PARA LA ESS	29
ANNEXOS.....	37

PREÁMBULO

A. PRESENTACIÓN DE PACT FOR IMPACT

Lanzada en 2019 por iniciativa de Francia, PACT FOR IMPACT es una alianza global que pretende conectar a las instituciones públicas a nivel local, nacional, regional e internacional con actores comprometidos con un mundo más justo y sostenible. La Alianza pretende situar la Economía Social y Solidaria (ESS) en el centro de la agenda política internacional y acelerar su despliegue, potenciando las iniciativas ya existentes.

B. OBJETIVOS DE LOS PROGRAMAS TEMÁTICOS

A raíz de los debates iniciales iniciados en el seno del Grupo Directivo Internacional de la Economía Social y Solidaria (GPIESS) y ampliados durante las reuniones de PACT FOR IMPACT de 2019, la Alianza ha querido lanzar un conjunto de programas temáticos para poner de relieve las respuestas oportunas que aporta la ESS a los objetivos de desarrollo sostenible.

Estos programas temáticos tienen como objetivo revelar las palancas movilizables y proponer acciones concretas para apoyar el desarrollo de la Economía Social y Solidaria (ESS) en respuesta a los retos sociales y medioambientales del siglo XXI. Estos retos han sido definidos por varios marcos de cooperación internacional adoptados por las Naciones Unidas, como el Programa Mundial para el Desarrollo Sostenible 2030 que establece los 17 Objetivos de Desarrollo Sostenible (ODS), el Acuerdo de París para combatir el cambio climático y la Nueva Agenda para las Ciudades (Hábitat III) destinada a renovar el desarrollo urbano.

A través del despliegue de estos programas temáticos, la Alianza PACT FOR IMPACT permitirá realizar un inventario no exhaustivo de los actores e iniciativas de innovación social y medioambiental que trabajan para hacer frente a estos retos, teniendo en cuenta la diversidad de contextos locales, nacionales y regionales. Así, tratará de promover la diversidad, el valor, el impacto y la complementariedad de los enfoques adoptados, orientando a los lectores y actores hacia los recursos disponibles (cajas de herramientas, conocimientos técnicos y financieros, etc.) para inspirar a los responsables de la toma de decisiones y facilitar su reapropiación en el marco de políticas públicas innovadoras.

Más allá de este inventario, los programas temáticos de PACT FOR IMPACT tendrán como objetivo poner en perspectiva los retos a los que se enfrentan los actores de la Economía Social y Solidaria (ESS) para desarrollar y aumentar su impacto en respuesta a los retos sociales, económicos y medioambientales.

Permitirán identificar las palancas de desarrollo que hay que activar o los obstáculos que hay que eliminar en el marco de las medidas de apoyo a la Economía Social y Solidaria. Estas vías pueden inspirar a los actores públicos que deseen diseñar, acelerar y/o evaluar las acciones implementadas en su territorio.

C. PRESENTACIÓN DE LAS PRODUCCIONES DE CADA GUÍA METODOLÓGICA, Y METODOLOGÍA

Los programas temáticos de la Alianza PACT FOR IMPACT darán lugar a la elaboración de varios productos. Para cada programa, se producirá lo siguiente

- Una guía temática que constituirá una base de trabajo preliminar para los trabajos de los miembros de la Alianza. Esta guía, elaborada por la secretaria permanente de la Alianza a partir de una revisión de los recursos documentales y de entrevistas con expertos (véase la lista en el apéndice), permitirá presentar los principales actores, iniciativas, mecanismos y herramientas innovadoras que existen para apoyar el desarrollo o la ampliación de soluciones sociales, económicas, financieras y medioambientales sobre el tema en cuestión. Cada guía propondrá también cuadrículas de análisis de las cuestiones de desarrollo de la ESS en respuesta al tema en cuestión, con el fin de alimentar los debates de los miembros de la Alianza y de sus socios o interlocutores.

- Propuestas de compromiso para inspirar a las instituciones públicas locales, nacionales, regionales e internacionales a implementar acciones concretas y medibles a favor de la Economía Social y Solidaria. Estas propuestas se elaborarán conjuntamente con los miembros de la Alianza PACT FOR IMPACT en el marco del grupo de trabajo n°2 «Coordinación de los programas temáticos y seguimiento de los compromisos». Darán lugar a un llamamiento a los compromisos que se transmitirán a las instituciones públicas y privadas a nivel local, nacional, regional e internacional.



RESUMEN EJECUTIVO

La emergencia climática requiere ahora una agenda común para conservar el planeta y la vida humana. La confrontación de nuestro modelo de desarrollo y crecimiento con los límites planetarios ponen a la luz el impacto de la actividad humana en el planeta y su insostenibilidad.

Aunque los responsables políticos locales, regionales y mundiales están mostrando una creciente concientización, que se refleja en un mayor número de consultas y compromisos, éstos no incluyen suficientes organizaciones de Economía Social y Solidaria (ESS). Estas organizaciones, por su arraigo local y comunitario, proponen sin embargo nuevos modelos de organización, servicios y bienes más responsables desde el punto de vista medioambiental, que pueden contribuir y dar respuestas innovadoras a estos retos medioambientales. La ESS lleva en sí la ambición, si no el caldo de cultivo, de una explotación razonable y razonada de los recursos, de modos de gobernanza favorables a las necesidades de las comunidades locales y en armonía con su entorno, y de una mayor transparencia en los modos de producción y utilización de los recursos.

En esta guía, demostraremos que la ESS tiene un gran valor añadido para contribuir a la lucha contra el cambio climático y la transición ecológica y energética (TEE) y viceversa. Por esta razón, hay que permitir que las ESS sean reconocidas como palancas de la TEE. Nos centraremos en los 5 campos de acción que son especialmente importantes para la TEE:

- **Energía y gestión de recursos**
- **Agricultura y alimentación**
- **Transportes y movilidad sostenibles**
- **Viviendas y edificios**
- **Economía circular y residuos**

Dado que la economía social forma parte de la solución, su escasa integración en las dinámicas relacionadas con el clima (financiación específica, cambios en la normativa y la legislación) pone a la luz los problemas subyacentes: visibilidad y legibilidad de la ESS en el tema de la TEE, dificultad para consolidar el modelo económico, escalabilidad, falta de reconocimiento legal, etc. Ante estos retos, los gobiernos locales y nacionales tienen interés en apoyar el desarrollo de las ESS, como soluciones locales a la Transición y como portadoras de modos de funcionamiento y gobernanza más sostenibles. Existen varios resortes de actuación y retos a los que hay que hacer frente para que la economía social refuerce su contribución a la TEE, de acuerdo con sus puntos fuertes y sus competencias:

- **Multiplicar la acción** de los agentes de promoción y sensibilización para movilizar y cambiar las prácticas.
- **Actualizar los conocimientos y las competencias** de los agentes que aún no son conscientes de los problemas climáticos y medioambientales.
- **Proponer nuevos modelos de consumo y producción** y, por tanto, las actividades y los empleos que ayudarán a construir un nuevo paradigma de desarrollo más social.
- **Participar en la deslocalización de las herramientas de producción y desarrollar ofertas en función de los recursos locales** para capitalizar el anclaje local y territorial de la economía social, palanca de la TEE y de la reorientación hacia la economía real.
- **Iniciar cambios y legislar** con motivo de la recuperación ecológica y social y aprovechar la oportunidad de la pandemia para cambiar las prácticas y desarrollar nuevos modelos económicos.

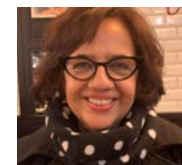


EDITORIALES



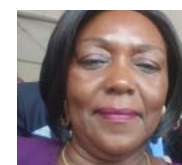
«La transición ecológica es esencial, y debe ser socialmente equilibrada, inclusiva y aceptable. El reto es adaptar nuestra economía a una emergencia climática que nos obliga a innovar rápidamente. Los gobiernos locales y nacionales disponen de potentes palancas para integrar la ESS en la transición ecológica: apoyar su ampliación, apoyar la cooperación en los territorios, activar la transformación económica a través de la contratación pública y los planes de recuperación, etc. Esta guía recoge las soluciones desarrolladas en todo el mundo por la ESS para contribuir a la transición ecológica. También enumera las prácticas inspiradoras de los gobiernos locales y nacionales para apoyar estas estructuras y su desarrollo. Espero que sirva de aportación al trabajo de los miembros de PACT FOR IMPACT para co-construir compromisos ambiciosos para la transición ecológica.»

Olivia GREGOIRE, Secretaria de Estado de la Economía Social, Solidaria y Responsable de Francia.



«La India tiene leyes sólidas y una serie de programas políticos que se derivan de las directrices de desarrollo sostenible. Por desgracia, no tenemos una política clara, no tenemos la visión de una política clara. Tenemos que pasar de políticas centradas en las necesidades energéticas básicas a políticas centradas en las necesidades más productivas de las personas. Es difícil satisfacer las necesidades de los distintos sectores. Dependiendo de la situación, se necesitan tanto tecnologías a gran escala como descentralizadas. La falta de disciplina reguladora sobre las grandes empresas las aleja de las partes más pobres de la sociedad, lo que conduce al desempleo y al empoderamiento. Las empresas sociales tienen un papel clave que desempeñar, pero carecen de financiación y capital. La aparición de la bolsa social supondrá la aparición de nuevos instrumentos que podrán ser utilizados por las empresas sociales del sector energético. La clave estará en que las distintas partes interesadas sean capaces de asumir la complejidad para lograr un impacto.»

Anita AHUJA, cofundadora y presidenta de Conserve India



«Camerún dispone de un marco jurídico e institucional favorable al desarrollo de la ESS. Las estructuras de representación local (RELES) y regional (RERES) y la red nacional REMCESS permiten apoyar y estructurar a los actores de la economía social, que pueden así desempeñar un papel real en la Transición Ecológica del país. Por ejemplo, con la participación de las autoridades locales, las cooperativas y las asociaciones, REMCESS acompaña la movilización de los actores de la economía social para una mejor protección del medio ambiente en los territorios. Esto se lleva a cabo a través de iniciativas para la gestión participativa y sostenible de los bosques, la gestión participativa y la conservación de la biodiversidad de los manglares, la protección de lagos y ríos, el acceso a la electricidad en las zonas rurales y urbanas, la atención a las actividades de los actores de la Economía Social y la sensibilización sobre el reciclaje de envases de plástico. Es la colaboración entre actores de todos los ámbitos lo que permite el desarrollo de proyectos con impacto social y medioambiental.»

Monique AYI Epse NKAMGNA, Alcaldesa de Dzeng y Presidenta a.i de REMCESS

INTRODUCCIÓN

La emergencia climática requiere una agenda común para conservar el planeta y la vida humana. La confrontación de nuestro modelo de desarrollo y crecimiento con los límites planetarios pone de manifiesto el impacto de la actividad humana en el planeta y su carácter insostenible.

Este marco ha sido retomado por las instituciones internacionales para demostrar la urgencia de abordar el calentamiento global. Entre los 9 procesos [1] y sistemas que regulan la estabilidad y la resiliencia del sistema Tierra, las alteraciones incluyen el cambio climático, la pérdida de biodiversidad, la acidificación de los océanos y la sobreexplotación y degradación acelerada del suelo. El cambio climático y la pérdida de biodiversidad son dos fenómenos distintos, pero a pesar de que los científicos y los dirigentes políticos reconocen su interconexión, siguen abordándose en gran medida por separado, cuando deberían estar vinculados en un enfoque común. El informe publicado conjuntamente por el IPCC y el IPBES [2], la primera colaboración entre estos dos organismos sobre el estado de los conocimientos científicos en estas dos cuestiones, hace un llamamiento conjunto a la interconexión de estos dos retos, y las conclusiones son claras. Limitar el calentamiento global para garantizar un clima habitable y proteger la biodiversidad son objetivos que se refuerzan mutuamente, y su consecución es esencial para proporcionar beneficios sostenibles y equitativos a las personas. Las medidas centradas exclusivamente en la mitigación y la adaptación al cambio climático pueden tener efectos negativos directos e indirectos en la naturaleza y en las contribuciones de ésta a las personas. Las medidas que se centran estrictamente en la protección y restauración de la biodiversidad suelen tener importantes beneficios indirectos para la mitigación del cambio climático, pero estos beneficios pueden no ser óptimos en comparación con las medidas que abordan tanto la biodiversidad como el clima.

Por lo tanto, tratar el clima, la biodiversidad y la sociedad humana como sistemas acoplados es clave para el éxito de las intervenciones políticas [3].

La creciente concienciación de los responsables políticos se refleja en una mayor consulta y compromiso al más alto nivel. Estas cuestiones a largo plazo se incluyen en varias agendas políticas internacionales, programas y acuerdos de desarrollo global como

• **La «Agenda 2030 para el Desarrollo Sostenible de las Naciones Unidas»**, adoptada en 2015 y centrada en la consecución de los 17 Objetivos de Desarrollo Sostenible (ODS). Este Programa pretende transformar el mundo erradicando la pobreza y la desigualdad y

garantizando su transición ecológica para 2030. De los 17 ODS, 7 se refieren específicamente a la transición ecológica y energética y a la protección del medio ambiente: hambre cero (2), agua limpia y saneamiento (6), energía limpia y asequible (7), ciudades y comunidades sostenibles (11), consumo y producción responsables (12), medidas para combatir el calentamiento global (13), vía acuática (14), vida terrestre (15)

• **El Acuerdo de París sobre el clima**, adoptado al final de la COP 21 en diciembre de 2015 y celebrado en el marco de la Convención Marco de las Naciones Unidas sobre el Cambio Climático. Este Acuerdo establece el objetivo general de mantener el calentamiento global por debajo de los 2 grados, con esfuerzos para limitar el aumento de la temperatura a 1,5 grados por encima de los niveles preindustriales. Desgraciadamente, se prevé que este límite se alcance en sólo cuatro años, en 2025, según la Organización Meteorológica Mundial. Un rebasamiento temporal al principio, que nos alerta de la inadecuación de las acciones puestas en marcha [4].

• **La Nueva Agenda Urbana (Hábitat III)**: esta nueva agenda urbana fue adoptada en la Conferencia de las Naciones Unidas sobre Vivienda y Desarrollo Urbano Sostenible (Hábitat III) en Quito (Ecuador) en octubre de 2016. Destaca la interacción entre una urbanización armoniosa y la creación de empleo, entre la calidad de vida y las oportunidades de subsistencia. En particular, formula compromisos transformadores para el desarrollo urbano sostenible, incluyendo «un desarrollo urbano ambientalmente sostenible y resistente» [5].

• **Los acuerdos regionales, como la Ley del Clima de la UE [6]**, son importantes para la tendencia al alza de los compromisos internacionales. El anuncio de los objetivos de reducción de las emisiones netas de gases de efecto invernadero del 55% por debajo de los niveles de 1990 para la Unión Europea, el 22 de abril de 2021, fue seguido poco después por el anuncio del Sr. Biden de que EE. UU. aspira a una reducción de entre el 50% y el 52% de los gases de efecto invernadero en comparación con los niveles de 2005, el 23 de abril en la Cumbre de Líderes sobre el Clima.

Todos los actores públicos, Estados, autoridades locales y regionales e instituciones públicas están obligados a aplicar los compromisos asumidos por los Estados para alinearse con los objetivos del Acuerdo de París y transpuestos en dos tipos de documentos [7]:

• **Las NDCs (National Determined Contribution)**, fueron comunicadas por 192 Estados parte de la CMNUCC [8] (en abril de 2021) que se supone que deben traducirse en leyes y reglamentos nacionales para definir las medidas de reducción de emisiones de GEI a más o menos corto plazo. En estas NDC, los países han establecido las medidas de mitigación que tomarán para reducir sus emisiones de gases de efecto invernadero con el fin de cumplir los objetivos del Acuerdo de París. También comunican las medidas de resiliencia para adaptarse a los efectos del aumento de las temperaturas, que se denominan medidas de adaptación.

• **Las estrategias de desarrollo a largo plazo con bajas emisiones (LT-LEDS)** consisten en enmarcar y planificar el esfuerzo a largo plazo. Estas estrategias a largo plazo suelen formar parte de planes nacionales de desarrollo preexistentes, que han integrado el clima de forma más sistemática y visible desde el Acuerdo de París. Es el caso, por ejemplo, del Plan Emergente de Senegal, o del Nuevo Modelo de Desarrollo de Marruecos.

Por último, aunque la agenda política internacional tiende a converger en favor de la lucha conjunta contra el calentamiento global, los esfuerzos necesarios son diferentes de un país a otro.

• **Hay que dar a los países de renta media y baja la oportunidad de proseguir su crecimiento, que es una palanca necesaria para su desarrollo.** La cuestión es qué tipo de crecimiento, en trayectorias bajas en carbono y resilientes que «no dejen a nadie atrás», sin repetir los errores del pasado, y con los ODS como brújula. La recuperación posterior a la crisis del 19 puede representar una verdadera oportunidad para emprender cambios, iniciativas e inversiones que nos permitan «construir mejor hacia adelante». Sigue siendo difícil hablar de transición ecológica en los países en desarrollo cuando la mayoría de la población pertenece a la base de la pirámide y el nivel de pobreza, desigualdad, exclusión y desarrollo humano son incompatibles con la satisfacción de las necesidades humanas básicas.

• **Las emisiones de CO2 son considerablemente más altas en los países de renta alta, lo que significa que los esfuerzos para reducir las emisiones deben llevarse a cabo de forma prioritaria en estos países.** Un informe de Oxfam mostró que el 10% más rico (unos 630 millones de personas) es responsable del

52% de las emisiones de CO2 acumuladas. Sólo el 1% más rico (unos 63 millones de personas) representó más del 15% de las emisiones acumuladas, lo que supone más del doble que el 50% más pobre (unos 3.100 millones de personas) o más que el total de las emisiones acumuladas de todos los ciudadanos de la UE [9].

La ESS debe aprovechar esta convergencia de los Estados y las agendas políticas internacionales y aportar su contribución a la transición ecológica y energética. Para ello, esta guía temática pretende

• **Animar** a todas las organizaciones de la ESS a posicionarse sobre el clima y a aportar su contribución, así como a promover las estructuras ya activas ante las autoridades públicas y los financiadores

• **Identificar** los sectores y las cadenas de valor en los que la ESS puede tener el mayor efecto impulsor en la protección del medio ambiente y contribuir a la transición ecológica y energética (TEE).

• **Dar claves** a los poderes públicos para fomentar y apoyar el desarrollo de las ESS como contribuyentes a los objetivos de la TEE.

La economía social ya cuenta con modelos de organización y gobernanza específicos para las cuestiones climáticas. Sin embargo, no debemos idealizar la contribución de las ESS a la transición ecológica y energética. Los campos de actividad varían mucho, por lo que sería peligroso generalizar. Y por otro lado, si los modos de organización y funcionamiento son los necesarios para la aparición de nuevos modelos de producción y consumo, esto no significa que la actividad principal sea necesariamente coherente con el TEE.





**1. LA CONTRIBUCIÓN
DE LA ECONOMÍA SOCIAL
A LA TRANSICIÓN ECOLÓGICA :
UN POTENCIAL QUE AÚN NO SE
HA DESPLEGADO NI VALORADO
PLENAMENTE**

A. LA ECONOMÍA SOCIAL TIENE UN GRAN VALOR AÑADIDO PARA CONTRIBUIR A LA LUCHA CONTRA EL CAMBIO CLIMÁTICO Y LA TRANSICIÓN ECOLÓGICA Y ENERGÉTICA (EET)

a. La ESS posee intrínsecamente ciertas características específicas que se adaptan especialmente bien a la aplicación de la EE21 y a la búsqueda de nuevos modelos económicos

La economía social participa en la apertura del debate hacia un cambio de paradigma, para construir nuevos modelos de consumo y producción. Señala la responsabilidad del modelo capitalista y el crecimiento desmedido que consume en exceso los recursos. La definición de la RIPESS de la ESS muestra que esta red es la voz de esta visión: «En los últimos años, está surgiendo un movimiento global de la ESS, una alternativa a la economía de mercado del capitalismo, que aspira a un cambio sistémico para construir una sociedad y una economía que sirva a las personas y al planeta. Lleva en sí la ambición, si no el caldo de cultivo, de una explotación razonable y razonada de los recursos, de modos de gobernanza favorables a las necesidades de las comunidades locales y en armonía con sus entornos, de una mayor transparencia en los modos de producción y utilización de los recursos (financieros, naturales, etc.) [10].

«El mundo necesita una nueva era de justicia social basada en un ideal de desarrollo sostenible. Una era en la que las políticas públicas tengan en cuenta las necesidades de los seres humanos y de nuestro planeta Tierra y se basen en el principio de equidad; una era en la que los beneficios de la globalización se distribuyan equitativamente [...] [11].

Por otro lado, los métodos de organización, funcionamiento y gobernanza de las OESS son coherentes con las soluciones necesarias para la TEE.

• **Desarrollo económico local y gestión participativa de los recursos** : la economía social se caracteriza por estructurarse a nivel local, reuniendo y representando a los miembros de la comunidad. Esta presencia local favorece sistemas de producción menos intensivos en transporte, más coherentes con los recursos locales y, por tanto, más respetuosos con el medio ambiente. La economía social se basa en los conocimientos técnicos, los recursos y la capacidad de financiación locales. La integración de los diferentes actores en la gobernanza permite una gestión participativa de los recursos empleados. Las OESS pueden contribuir a reforzar los mercados y las economías locales, a crear confianza y vínculos sociales y a crear puestos de trabajo a nivel local.

• **Capacidad de perseguir simultáneamente diversos objetivos** : estas estructuras tienen una visión a largo plazo que es compatible con las cuestiones climáticas, a diferencia de la visión más a corto plazo de maximización de beneficios de las empresas clásicas. No tienen ningún incentivo para externalizar los impactos sociales y medioambientales en aras de la maximización de los beneficios. Así, pueden conciliar más fácilmente los objetivos sociales y medioambientales.

• **Gobernanza democrática** : La mayoría de las organizaciones cuentan con sistemas de gobernanza participativa que incluyen a los diferentes grupos de interés de la organización: empleados, clientes, beneficiarios, financiadores. Por lo tanto, permiten ampliar la democracia a la esfera económica y abrir al debate las orientaciones estratégicas de la organización, en lugar de favorecer los intereses de un grupo de partes interesadas, como los accionistas. Los vínculos y las relaciones con las partes interesadas locales empujan a estas organizaciones a participar en la gobernanza local participativa y pueden facilitar la gestión de riesgos basada en la comunidad.

• **Capacitación y sensibilización de los ciudadanos y de los agentes públicos y privados sobre los fenómenos medioambientales** : Los fenómenos relacionados con el cambio climático, la pérdida de biodiversidad y el impacto de la actividad humana en el planeta son muy complejos, aunque localmente sean cada vez más concretos. Por lo tanto, es necesario contribuir a la concienciación, la información y la sensibilización positiva, que son cuestiones clave en la transición ecológica y un verdadero vector de cambio. Además de sus otras actividades, las estructuras de la ESS están muy implicadas en estas dinámicas de sensibilización. En general, se centran en el público en general o en sus beneficiarios, pero podrían perfectamente dirigir sus mensajes de forma más amplia a los agentes privados o institucionales, ya que disponen de las herramientas educativas.

b. Algunos agentes de la economía social ya contribuyen directamente a la TEE

Algunos actores, en particular los que ya se ven afectados por el cambio climático y se animan a proponer soluciones, ya se apoyan en los modelos de acción de la ESS para satisfacer las necesidades económicas/sociales relacionadas con la transición ecológica. Los efectos del cambio climático ya se dejan sentir, sobre todo en los países del Sur : inundaciones, fenómenos meteorológicos extremos, subida del nivel del mar, incendios forestales, disminución de los recursos de agua potable, sequías y olas de calor, desaparición de especies como las abejas, etc. Se ha comprobado que las consecuencias del cambio climático son y serán más graves en los países más vulnerables y con menor capacidad para afrontarlo, sobre todo en términos de pobreza y fragilidad. En 2020, 12 de los 20 países más vulnerables y menos preparados para adaptarse al cambio climático (según el Índice ND-Gain) estaban en conflicto: «Los problemas de seguridad y de acceso a la tierra, la falta de infraestructuras vitales, la reducción del acceso al agua, la concentración de poblaciones desplazadas y la presión sobre los recursos naturales: todos estos parámetros debilitan la capacidad de un país para adaptarse y ayudar a su población a resistir las perturbaciones medioambientales» [12].

Otros actores están transformando sus modelos de producción y negocio para tener más en cuenta su impacto medioambiental, ya sea por obligación legal, por imperativo económico o en respuesta a la demanda de los ciudadanos/consumidores. En general, los actores privados deben someterse a los marcos legales cada vez más restrictivos sobre el clima establecidos por los legisladores en el marco del Acuerdo de París y las transposiciones nacionales mencionadas anteriormente. En el contexto de la contratación pública, por ejemplo, los requisitos y limitaciones medioambientales son cada vez mayores. Los agentes del sector privado deben asumir que estas limitaciones medioambientales aumentarán y anticiparse a ellas, pues de lo contrario se quedarán atrás y se verán penalizados en relación con sus competidores. En particular, deben analizar y responder a dos tipos de riesgos: los riesgos físicos vinculados al cambio climático (que pueden afectar a su modelo de negocio, a sus activos, etc.) y los riesgos de transición [13] (impactos financieros inciertos, positivos o negativos, derivados de los efectos de la implantación de un modelo bajo en carbono sobre los agentes económicos). Asimismo, otra forma de incentivo se encuentra en los cambios de comportamiento de los consumidores y de la sociedad civil, que cuestionan cada vez más los métodos de producción y distribución y exigen mayor transparencia. Los agentes privados pueden poner en riesgo su reputación y sus resultados económicos al subestimar o no anticipar los cambios en el comportamiento de los consumidores.

Por último, algunos actores contribuyen activamente a la transición ecológica mediante su papel de defensores del clima. Las campañas de sensibilización del público en general para cambiar el comportamiento de consumo se desarrollan en gran medida gracias a los actores de la ESS.

Algunos ejemplos son [Oxfam](#) para la lucha contra la pobreza y la desigualdad, el [WWF](#) para la preservación de la vida, [Greenpeace](#) sobre la agricultura, la energía nuclear, el clima, los bosques y los océanos, o la [Fundación Surf Rider](#) y la contaminación por plástico en los océanos, etc. Los actores de la ESS desempeñan regularmente este papel de defensa gracias a su proximidad a los ciudadanos. Se trata de una palanca importante para la transición ecológica y energética, para concienciar y cambiar el comportamiento. Tanto más cuanto que la credibilidad de la abogacía está en juego en un momento de fake news y de cuestionamiento de la palabra de los expertos. Los cambios deben ser sistémicos y venir de todas partes. De ahí la importancia de trabajar en la concienciación, la información y la sensibilización. Se trata, por ejemplo, de la popularización de la información, a la que contribuye el concepto de «día del rebasamiento», que se adelanta cada año y simboliza el hecho de que la humanidad está consumiendo más recursos de los que el planeta es capaz de regenerar en un año, y está agotando de forma irreversible los recursos no renovables de la Tierra.



También están floreciendo muchas iniciativas ascendentes, en las que las voces de los ciudadanos se expresan y consolidan para llamar la atención de los agentes institucionales y privados sobre los problemas de la sociedad.

La plataforma change.org, por ejemplo, reúne a cientos de millones de personas que apoyan causas a través de peticiones. La movilización también se produce en los tribunales, y el número de litigios climáticos entre ciudadanos y asociaciones y las instituciones públicas o los agentes privados se dispara. [El Centro Sabin para la Ley del Cambio Climático](#), de la Universidad de Columbia, contabilizó más de 1 500 casos en todo el mundo en 2020. En diciembre de 2019, la Fundación Urgenda ganó el caso contra el gobierno holandés, que se vio obligado a elevar sus ambiciones en términos de reducción de emisiones de GEI. Se han celebrado juicios similares en Francia (el *Affaire du Siècle*), Bélgica (el *Affaire du Climat*), Irlanda, Pakistán, Colombia. Las empresas también se ven afectadas por los litigios, y se espera que la condena en los Países Bajos en junio de 2021 de la multinacional petrolera Shell aumente este tipo de acciones contra las empresas [14]. La empresa, acusada por otras seis ONG, entre ellas [Greenpeace](#) y [ActionAid](#), de no alinearse con el Acuerdo de París, ha recibido la orden de reducir para 2030 sus emisiones de GEI en un 45% respecto a los niveles de 2019. Por otro lado, en Europa se multiplican las movilizaciones estudiantiles y juveniles para defender una visión diferente de la educación y el empleo. [El manifiesto estudiantil por un despertar ecológico](#), un movimiento que se encuentra en Francia, Suecia, España, Reino Unido y Alemania, reclama una educación superior y cursos de formación profesional a la altura de los retos del cambio climático y empleos significativos en empresas que tengan un impacto positivo en el medio ambiente.

Pero si muchas OESS son ya actores de la TEE, no es el caso de todas las estructuras. Las OESS deben ver la dinámica del clima como una oportunidad. La dinámica climática internacional es una gran palanca para financiar el cambio del sistema. Corresponde a las OESS formar parte de esta dinámica.

B. PERO LA ECONOMÍA SOCIAL SIGUE TENIENDO POCO PESO Y APOYO DE LOS ACTORES PÚBLICOS Y PRIVADOS EN LA DINÁMICA DE LA TEE

La comunidad internacional ha fijado objetivos para limitar el calentamiento global que los Estados están incorporando a sus legislaciones nacionales de forma progresiva. La economía social ya forma parte de la solución, pero su integración en la dinámica (financiación específica, cambios en la normativa y la legislación, etc.) tampoco es evidente. Esta integración limitada está relacionada, en particular, con cuestiones subyacentes: la visibilidad y la legibilidad de la ESS en general y en el tema de la transición ecológica en particular, la dificultad de ampliación, la dificultad de acceso a la financiación dedicada a la ET, etc.

a. Problema de la representación de las estructuras en los mecanismos de la TEE

Las OESS rara vez se mencionan como solución y palanca para la transición ecológica y energética, debido a la falta de estructura y visibilidad. Si el sector se menciona en el plan de desarrollo de algunos países, rara vez se asocia a cuestiones medioambientales. El principal reto para la ESS en muchos países es establecer un marco legal favorable que apoye y facilite la actividad de los emprendedores sociales y, a continuación, estructurar el apoyo y la asistencia que pueden recibir estos actores. Sin un marco legal y un ecosistema de apoyo, el sector no está lo suficientemente estructurado y visible como para ponerlo en marcha. Por otro lado, muchas estructuras tienen dificultades para ampliar su escala, ya que primero necesitan estabilizar su modelo económico. Por lo tanto, las contribuciones que hacen a la transición ecológica pueden ser concentradas y de alcance limitado. Ganarían en visibilidad e impacto si se ampliaran y se reprodujeran más ampliamente.

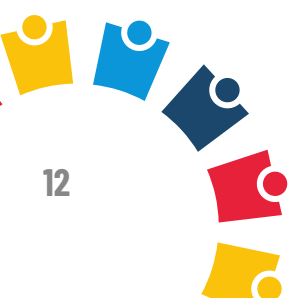
Por ende, las OESS se benefician muy poco de los mecanismos temáticos de financiación y desarrollo del clima. La mayoría de los programas y políticas públicas relacionados con la transición ecológica se dirigen más ampliamente a los agentes económicos y, por tanto, integran la economía social por defecto, pero no por diseño. En segundo lugar, en la aplicación de estos programas sobre el terreno, los medios y recursos financieros asignados rara vez llegan a las estructuras de la economía social que, muy a menudo, no están suficientemente estructuradas para captar estos flujos.

b. Capacidad limitada para inspirar e influir en las negociaciones y su aplicación en las políticas públicas

Hay poca promoción internacional de la ESS como contribuyente a la TEE. Existen varios relevos para la acción de los actores privados en la lucha contra el cambio climático, pero los actores de la ESS están parcialmente posicionados y valorados en estos relevos.

EL PREMIO ECUATORIAL DEL PNUD premia y destaca iniciativas que suelen estar relacionadas con el espíritu empresarial y la ESS en el Sur Global, o iniciativas similares para los **YOUNG CHAMPIONS OF THE EARTH OF UNEP**. Paralelamente a las negociaciones climáticas interestatales, los actores privados están llamados a garantizar la movilización a través de los campeones climáticos de alto nivel de los Acuerdos de París. El país anfitrión de la próxima COP y el país anfitrión actual están representados cada uno de ellos por un campeón, un actor privado, que garantiza las campañas de movilización «Raise to zero» y «Raise to resilience», para desarrollar programas de neutralidad de carbono y resiliencia, y para promover iniciativas en la Asociación de **MARRAKECH PARA LA ACCIÓN CLIMÁTICA GLOBAL (MPGCA)**.

Sin embargo, las OESS están muy poco presentes en este censo de iniciativas. El Secretario General de la **COP26 de Glasgow está tratando de crear una coalición mundial del sector privado a favor de la neutralidad del carbono**, un desarrollo interesante a seguir para los actores de la ESS como contribuyentes y socios de las empresas privadas «clásicas». Por último, el [Global Compact](#) también puede ser un relevo de defensa a nivel mundial para la acción de los actores privados a favor de los ODS y, por cierto, de la ESS. La economía social debe posicionarse más sistemáticamente en estas dinámicas y demostrar que propone soluciones y campeones del clima.





**2. OPORTUNIDADES EN EL
CLIMA PARA LA ESS :
EJEMPLOS DE INNOVACIONES
SOCIALES EN SECTORES
CLAVE DE LA TEE**

A través de su modo de funcionamiento, su presencia local en los territorios, su gobernanza democrática y su búsqueda de un ideal de justicia y solidaridad económica, la ESS encarna y llevan las soluciones de la transición ecológica y energética. El objetivo de esta segunda parte es ilustrar los sectores y actividades en los que los actores de la ESS ya participan y aquellos en los que podrían posicionarse o desarrollarse. Cada uno de estos sectores está expuesto a desafíos específicos relacionados con la TEE, y reúne a los actores de la ESS que ya están contribuyendo de manera significativa a encontrar soluciones innovadoras a estos desafíos

A. ENERGÍA Y GESTIÓN DE RECURSOS



a. Asunto :

Los retos relacionados con la gestión del agua potable y el saneamiento también afectan a muchas regiones del mundo.

Con el calentamiento global, las sequías y las olas de calor son cada vez más frecuentes e intensas. Estos fenómenos aumentan la presión sobre el agua año tras año, en cada vez más territorios. Es probable que los conflictos relacionados con la gestión del agua aumenten, sobre todo en los países de bajos ingresos, que son los primeros en verse afectados por el calentamiento global. Esto último crea un contexto de escasez de agua y una competencia exacerbada por el acceso a este recurso en territorios que a menudo sufren un bajo nivel de dominio de las tecnologías que permiten un mayor uso de este recurso. También asistimos al fenómeno de la financiarización del agua, que se está convirtiendo en un bien privado sujeto a la especulación, por ejemplo, en Australia y California (Estados Unidos).

Según el informe del IPCC de 2014 (tercer grupo de trabajo), el sector energético representa el 35% de las emisiones mundiales de GEI en 2010 [15]. Esto representa las emisiones directas del sector energético, pero también las emisiones indirectas de otros sectores, la industria, los edificios, etc. En segundo lugar, encontramos el sector agrícola (agricultura, silvicultura, etc.) con un 23% de las emisiones, la industria con un 18%, el transporte con un 14,1%, los edificios con un 6,4% y los residuos con un 2,9%.

Las estructuras de la ESS proponen reconsiderar la energía como un bien común, por lo que están en el origen de las iniciativas de solidaridad ciudadana en torno a las cuestiones energéticas. La idea es acercar a los ciudadanos y consumidores a los sistemas de producción y distribución respetuosos con el medio ambiente, aportando más transparencia y democracia a su gobernanza. Las estructuras de la ESS se posicionan casi sistemáticamente sobre las energías renovables (eólica y fotovoltaica en particular). Pueden permitir poner en marcha los planes clima-energía establecidos por los Estados y las regiones (por ejemplo, en Francia, el plan territorial clima-aire-energía (PCAET)).

b. Tipo de actividades :

Los proyectos ciudadanos y participativos de energías renovables son una verdadera palanca para la transición energética.

Las estructuras de la ESS son los mejores catalizadores de unas prácticas de gobernanza y gestión abiertas y transparentes y del uso de tecnologías más respetuosas con el medio ambiente, más compatibles con una visión local y del bien común de la energía. Muchas cooperativas ciudadanas ya se dedican a la producción de energías renovables. Generan beneficios para la comunidad.

Alemania se cita regularmente como pionera en este campo, donde la producción ciudadana no es un fenómeno de nicho y demuestra que este modelo puede generalizarse a gran escala. En 2017, el 32% de las instalaciones de energías renovables en Alemania fueron gestionadas por ciudadanos.

Sin embargo, el impulso fue impulsado por las tarifas de alimentación. Se suprimieron en 2014 en el marco de la competencia de proyectos mediante licitaciones destinadas a reducir el coste de apoyo a las energías renovables, más adecuado para las grandes empresas energéticas [16]. El ejemplo alemán nos muestra que el modelo de las cooperativas ciudadanas puede seguir siendo frágil y dependiente de la evolución de la normativa, en un marco muy estandarizado como suele ocurrir en los países de renta alta.

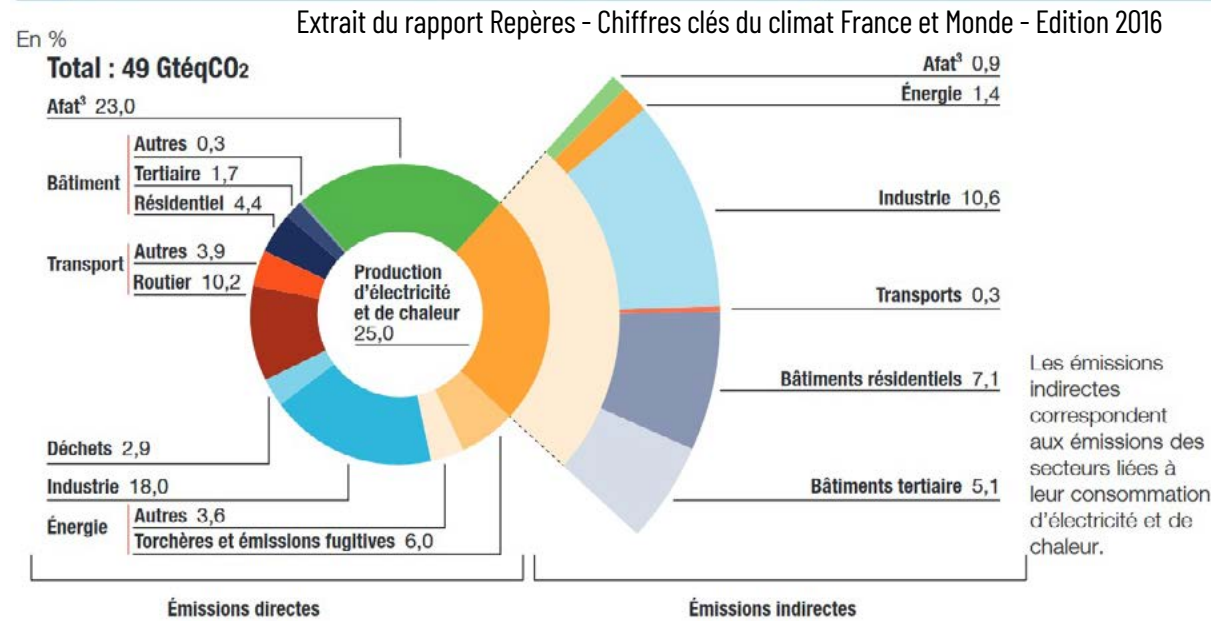
Para reforzar y desarrollar su presencia en el exilio, los actores de la ESS pueden aunar sus esfuerzos para formar proveedores cooperativos regionales.

También pueden ampliar su campo de acción desarrollando el autoconsumo colectivo, creando redes de calor renovable y cooperativas de eficiencia energética, o entrando en el ámbito de la movilidad eléctrica compartida (véase la parte E.). También pueden recurrir a otras estructuras para que les ayuden a poner en marcha y financiar un proyecto energético, sobre todo en lo que respecta al apoyo técnico y administrativo de estos complejos proyectos. En Francia, **ENERGIE PARTAGÉE** acompaña, promueve y financia proyectos ciudadanos de producción de electricidad verde en forma de cooperativas. Además, los gobiernos pueden movilizar ayudas públicas para financiar los estudios de viabilidad y parte de la inversión, y fijar tarifas de apoyo (para recomprar la energía producida) que permitan a los proyectos alcanzar el equilibrio y la rentabilidad económica.

La tendencia a la descentralización de los sistemas energéticos también se materializa en forma de redes inteligentes.

Permiten una mayor eficiencia energética al reducir las pérdidas en la línea y optimizar el rendimiento de los medios de producción utilizados en función del consumo instantáneo. También acercan el sistema energético a los ciudadanos, con redes descentralizadas y territoriales de microcentrales o pequeños productores, que dan a los ciudadanos la posibilidad de participar en la producción, paralelamente a su consumo. Las colosales inversiones necesarias para las redes inteligentes constituyen una importante barrera de entrada y los actores de la ESS todavía no están muy presentes. Sin embargo, sí tienen la capacidad de crear microcentrales eléctricas y de hacer participar a los ciudadanos en el proceso, y así integrarse en estos proyectos a gran escala.

Répartition des émissions mondiales de GES par secteur en 2010



Ejemplos de iniciativas :

> En España, **SOM ENERGIA** es una REScoop (Cooperativa de Energías Renovables) que agrupa a 65.000 socios y 100.000 consumidores de electricidad.

> En Francia, los proyectos se han desarrollado a través del crowdfunding desde 2014. Un ejemplo es la cooperativa **ERCISOL**, que produce y distribuye energía renovable a través de centrales hidráulicas, plantas de calefacción de madera o biomasa, etc.

> **ENERCOOP** es un proveedor de electricidad en forma de cooperativa SCIC, cuya gobernanza se gestiona de forma colectiva y en la que participan consumidores, productores, empleados y socios de la cooperativa.

En los países de renta baja, los empresarios y los agentes de la economía social garantizan el acceso a la energía de las poblaciones rurales.

Exemples d'initiatives :

- > En Bangladesh, **GRAMEEN SHAKTI** inició la electrificación rural a través de la tecnología solar fotovoltaica en la década de 1990, y desde entonces ha desarrollado otros programas, como sistemas de cocina mejorados que reducen la contaminación por humo en el interior, y plantas de compostaje para la producción de biogás.
- > En África, muchos empresarios como **DOLU SOLAR** y **BAOBAB+** en África Occidental han desarrollado kits solares para los hogares rurales. El kit se va pagando gradualmente a través del teléfono y de la tecnología «pay-as-you-go», que permite controlar los kits solares a distancia [17].
- > La ONG **SOUTHSOUTHNORTH** desarrolla programas y proyectos de energías renovables en países de renta baja. Por ejemplo, el programa del Mecanismo de Desarrollo Limpio (MDL) en viviendas de renta baja y media en Sudáfrica y Cabo Verde, supuso inicialmente la formación de jóvenes en la renovación de tejados para la eficiencia energética, y la instalación de equipos solares fotovoltaicos. Luego, en una segunda fase, el programa creó un fondo fiduciario comunitario para supervisar la creación de una empresa comunitaria de servicios energéticos sostenibles.
- > Si bien la electrificación y el acceso a la energía son de crucial importancia para la seguridad y el desarrollo de los territorios, muchos proyectos de ESS permiten aplicar soluciones innovadoras de manera sostenible. Por ejemplo, **el proyecto FEDACAM** es una iniciativa liderada por la sección camerunesa de REFELA (Réseau des Femmes Elues Locales), que pretende dotar de energía a 10 regiones de Camerún con soluciones técnicas adecuadas, especialmente sistemas fotovoltaicos.

La pobreza energética también es un problema en los países de renta alta, donde la población de bajos ingresos puede tener dificultades para pagar sus facturas de energía. Los gobiernos pueden abordar la pobreza energética regulando el precio de la energía (gas y electricidad para la calefacción y la cocina). También pueden asignar presupuestos para animar a los hogares a aislar sus viviendas. Sin embargo, estas medidas suelen estar infrautilizadas, ya que requieren que los ciudadanos conozcan las subvenciones a las que tienen acceso. Además, cuando estas subvenciones se conceden después de que se hayan producido los costes de la renovación, esto puede disuadir a los hogares de tomar las medidas necesarias.

Además de repensar un sistema de producción y distribución de energía más cercano a los consumidores y que produzca a partir de fuentes de energía renovables, el reto es también considerar seriamente la sobriedad y la eficiencia energética. También hay que analizar todo el ciclo de vida de los sistemas energéticos: ¿qué materias primas, ¿cómo se producen, de dónde vienen? En efecto, las energías renovables no están exentas de limitaciones medioambientales: materias primas para la fabricación de equipos, utilización de terrenos y espacios naturales, etc.

La ESS también permite una gestión más sostenible de los recursos naturales, especialmente de los que deben ser protegidos, como los bosques. Por ejemplo, la comuna de Dzeng (Camerún) ha firmado un acuerdo con la Red Local de la Economía Social y Solidaria (RELESS) en su territorio, una asociación público-privada para implicar a más actores de la economía social en la gestión de las zonas forestales, en particular introduciendo la gestión forestal participativa y sostenible.

B. AGRICULTURA Y ALIMENTACIÓN



a. Desafíos :

El tema de la agricultura y la alimentación es fundamental ya que cristaliza **las cuestiones sociales de la alimentación** de todas las poblaciones, con la ingesta de nutrientes necesaria, a un precio justo que sea a la vez accesible para los consumidores y remunerador para los productores, y las **cuestiones medioambientales** del uso de la tierra, la deforestación, el uso de insumos químicos, los métodos de distribución y consumo y, por supuesto, el cambio climático en relación con las emisiones de GEI.

La desnutrición, que abarca tanto la subalimentación como la sobrealimentación, está presente en todos los países del mundo. En 2020, una de cada nueve personas pasará hambre y una de cada tres tendrá sobrepeso u obesidad (Informe Mundial sobre la Nutrición 2020). Las Naciones Unidas estiman que la malnutrición afectará a otros 2.000 millones de personas en 2050 [18]. La pandemia de COVID ha agravado la situación, y el PNUD informa de que «el número total de personas que viven en la pobreza extrema en los países de desarrollo humano bajo y medio aumentaría de 626 millones en el escenario de referencia de COVID a 753 millones en el escenario de daños elevados». COVID-19 también podría aumentar el número de personas desnutridas en este subconjunto de países en 12,8 millones para 2030 en comparación con un mundo «sin COVID».

Al mismo tiempo, se desperdician cantidades de alimentos : en 2011 la FAO estimó que se desperdiciaba alrededor de 1/3 de los alimentos producidos en el mundo, es decir, 1.300 millones de toneladas, lo que representaba el 20% de la carne, el 35% del pescado y el marisco, y hasta el 45% en el caso de las frutas y verduras. La agricultura intensiva, en la que los ratios de productividad se llevan al máximo para producir lo suficiente para alimentar a todo el mundo, no es necesariamente la solución y genera importantes externalidades medioambientales negativas: uso de productos fitosanitarios (pesticidas e insecticidas) que contribuyen a la erosión de la biodiversidad, contaminación del suelo y de las aguas subterráneas, deforestación, etc. El uso de insumos químicos también repercute en la salud de los trabajadores agrícolas (por ejemplo, la clordecona en las Antillas francesas). Por último, la agricultura es el segundo mayor emisor de GEI del mundo, principalmente por el metano emitido por el ganado, los suelos agrícolas (especialmente los fertilizantes nitrogenados) y el metano de la producción de arroz.

Todo el sector, desde el campo hasta el plato, debe repensar sus modos de producción, distribución y consumo para ser más sostenible : volver a los sistemas alimentarios locales y resistentes, a los productos locales y de temporada, limitar los flujos comerciales desmedidos de exportación e importación de los mismos productos, etc. Esto va de la mano de un sistema agroalimentario justo y solidario. Pero los retos son muy diferentes de una región del mundo a otra. Los países de renta media y baja sufren la competencia de los productos agrícolas subvencionados de los países ricos y a veces ven cómo sus productos agrícolas básicos se vuelven inaccesibles debido a la demanda generada en los países de renta alta (aguacate, quinoa, etc.). También padecen, en particular, una agricultura que sufre las consecuencias del cambio climático, que son más graves en estos países. Una gran parte de la población de muchos de estos países depende de los alimentos locales y de la agricultura de secano. La agricultura está muy subvencionada en los países de renta alta, donde los jefes de explotación y los trabajadores agrícolas están envejeciendo y donde la profesión de agricultor no es atractiva porque requiere mucho tiempo, está mal pagada y genera deudas. Por último, la especulación financiera con los productos agrícolas desestabiliza los ingresos de los agricultores y repercute en el poder adquisitivo de determinadas poblaciones.

b. Tipos de actividades :

Las estructuras de la ESS llevan mucho tiempo trabajando en los temas de la agricultura y la alimentación, porque lo que está en juego es muy importante, en todas las fases del sector.

Apoyan y forman a los agricultores para que transformen sus prácticas:

- > Apoyo a la instalación mediante el acceso a la tierra (por ejemplo, En Francia, [Les champs des possibles](#), [Terre de liens](#), etc.)
- > Formación en agricultura ecológica o agroecológica y prácticas de horticultura (por ejemplo, [Dream in Tunisia](#), que apoya y forma a mujeres jóvenes en agroecología en zonas áridas y semiáridas afectadas por el cambio climático. Otro ejemplo: [el programa de Escuelas Agrícolas Familiares del IECED](#) en varios países africanos).
- > Formación en tareas de gestión administrativa y financiera, creación de asociaciones, etc.
- > Estructuración de sectores agroecológicos (por ejemplo, [Accacias for all](#), que estructura los sectores agroecológicos en Túnez centrándose en las mujeres: grupos de mujeres en cooperativas, contratos de producción justos, logística y distribución bajo una marca común, etc.).

Construyen nuevos modos de distribución en circuitos cortos y locales, que sirven de palanca para promover una agricultura virtuosa y garantizar una mejor remuneración a los agricultores :

- > Distribución en circuitos cortos que promueven el vínculo entre un agricultor y una comunidad de ciudadanos (por ejemplo, [AMAP](#) en Francia), o el empleo de trabajadores en la integración.
- Plataformas de distribución para reducir el número de intermediarios entre los agricultores y los consumidores (por ejemplo, [Farm Trust en Túnez](#), que ofrece entrega a domicilio de productos ecológicos).

Cooperativas de producción de interés colectivo que pueden incluso transformar y comercializar sus productos a clientes profesionales locales (restauración colectiva o distribuidores especializados en productos ecológicos). Por ejemplo, en Túnez, [Wiki PAM](#) es una red de 11 GDA (Groupement de Développement Agricole) en torno a las plantas aromáticas y medicinales que reúne a más de 500 artesanos, el 92% de los cuales son mujeres.

Cooperativas de producción participativa, donde la puesta en común de los ingresos permite repartir los riesgos de las variaciones de los ingresos y facilita la creación de unidades de transformación que diversifican los ingresos y aumentan los márgenes de la cooperativa.

A través de la agricultura urbana, realizan actividades agrícolas en la ciudad para acercar a los ciudadanos a la agricultura, sensibilizarlos, mejorar la calidad de vida, crear circuitos cortos y crear vínculos sociales:

- > Jardines compartidos y en huertos,
- > Granjas urbanas (por ejemplo, en Francia, [Agricool](#), la Safranière suspendue de [Bien Elevées](#), [La boîte à champignons](#), etc.)

Gestionan herramientas de transformación responsables y dan salida a los agricultores que respetan las prácticas sostenibles :

- > La transformación de alimentos, como las verdulerías, para revalorizar las frutas y hortalizas no vendidas, generar una red de recogida local y salidas para la restauración colectiva o los distribuidores locales, a veces en talleres de integración.
- > Transformación de productos locales mediante técnicas ancestrales (por ejemplo, [Tazart](#) en Túnez, una empresa social de secado y envasado de fruta).

Dirigen tiendas en cooperativas de consumo que promueven modelos agrícolas alternativos :

- > Redes de distribución cooperativa (abiertas a todos los consumidores, de las que pueden ser directores las agrupaciones de productores, los representantes de los comercios, las asociaciones de consumidores y de trabajadores, por ejemplo, [Biocoop](#) en Francia).
- > Tiendas cooperativas (reservadas a los socios y que implican su participación en la gestión, la toma de decisiones y la oferta de la tienda, por ejemplo, [La Louve](#) en París).

Participan en la lucha contra el desperdicio de alimentos en todas las fases de la cadena alimentaria :

- > Actores históricos, fundaciones y organizaciones benéficas de ayuda alimentaria (por ejemplo, [Salvation Army](#) a nivel internacional) que recuperan los alimentos no vendidos del sector minorista para venderlos a precios reducidos a los más desfavorecidos y luchar así contra la pobreza y la exclusión.
- > Las empresas de nueva creación, como las plataformas digitales que conectan a los titulares de excedentes con los usuarios potenciales.
- > Restauración colectiva (educación, empresas y administraciones, médico-social): actividad en liquidación porque los envases no están adaptados a la revalorización, pero posibles salidas en comedores solidarios (ej: [Excellents Excedents](#) en Francia).

> Sensibilización de los hogares: las autoridades locales suelen confiar en las asociaciones de ESS para llevar a cabo la educación ambiental y el desarrollo sostenible (EEDD). Esta sensibilización podría extenderse también a las empresas y a sus empleados, que también deben ser educados y concienciados.

> Recuperación de biorresiduos de profesionales o particulares en compost o metanización: sistemas de recogida, clasificación y tratamiento local que pueden ser proporcionados por las OESS.

Los gobiernos tienen diferentes márgenes de maniobra en este tema, a través de políticas incentivadoras o restrictivas, a través de la contratación pública, etc.

- **Introducir una cuota de productos procedentes de la agricultura sostenible o ecológica, o de circuitos cortos**, en la restauración pública (educación, médico-social, administración, etc.).
- **Evite el desperdicio de alimentos** confiando en los SSEO.
- **Imponer la donación de alimentos no vendidos** de los supermercados y de la restauración colectiva, regulándola (para evitar el riesgo de que las estructuras asociativas sólo sirvan de subcontratistas en la gestión de los residuos y de los alimentos no vendidos, y para anticipar el coste de la función logística, a menudo difícil de remunerar cuando los beneficiarios de las donaciones tienen bajos ingresos).
- **Imponer el uso de los productos no vendidos** como alimento para animales o a través del compostaje/metanización.
- **Preservar las tierras agrícolas** con un fondo de porteo de tierras para facilitar la instalación de los agricultores.
- **Apoyar la diversificación** de las explotaciones y la conversión a la agricultura ecológica.
- **Fomentar la producción** de energía fotovoltaica y de biogás.



C. TRANSPORTES Y MOVILIDAD SOSTENIBLE



a. Desafíos :

El sector del transporte es uno de los principales responsables de las emisiones de gases de efecto invernadero, especialmente el transporte por carretera, tanto de personas como de mercancías. Además, genera externalidades negativas (ruido, que es una molestia para la calidad de vida y el sueño, accidentes de tráfico, contaminación del aire). Por otra parte, las cuestiones de movilidad suelen estar en la encrucijada de las cuestiones sociales y medioambientales. El coche, que simboliza la autonomía y la independencia, es necesario para encontrar un empleo y desplazarse a diario al trabajo. Dependiendo de la zona y de la infraestructura de transporte público existente, su uso diario será más o menos importante. El reto es, pues, encontrar y promover medios de transporte sostenibles y accesibles para todos. La electrificación de los medios de transporte es la solución «verde» más desarrollada en la actualidad. Los coches eléctricos individuales y las bicicletas eléctricas no son la solución milagrosa, ya que las baterías que necesitan consumen muchas materias primas y todavía se reciclan muy poco. Pero están entre las opciones más interesantes.

La cuestión de la sobriedad y el replanteamiento de las formas de organizar la vida en la ciudad para reducir la necesidad de transporte (economía circular, «localización», teletrabajo, etc.) es también una gran parte de la solución, más allá de los medios de transporte más limpios y sobrios.

b. Tipos de actividades :

Los actores de la ESS ya ofrecen plataformas de uso compartido de vehículos. Aunque estos servicios también son ofrecidos por actores económicos tradicionales, la ESS propone modos de gobernanza cooperativos para que la riqueza y las orientaciones estratégicas de las plataformas sigan estando en manos de los usuarios (por ejemplo, [Mobicoop](#) en Francia). Además, son herramientas económicas para la movilidad inclusiva. Los talleres solidarios son también un medio para mantener la vida de los vehículos, ofreciendo servicios de reparación y mantenimiento a precios solidarios, y a menudo se gestionan como estructuras de integración porque los trabajos son muy adecuados para la integración profesional.

También contribuyen al desarrollo de la bicicleta como modo de transporte alternativo, especialmente en las zonas urbanas.

El sector de la bicicleta genera una multitud de actividades en las que los actores de la ESS están posicionados desde hace tiempo. Los talleres participativos de bicicletas pueden ofrecer varios servicios y materiales a los usuarios: poner a su disposición el equipamiento y los conocimientos, gestionar la reutilización de las bicicletas puestas a la venta y proporcionar el mantenimiento y la reparación de las mismas. También pueden ofrecer escuelas de ciclismo, actividades de sensibilización, salidas deportivas, talleres de creación de material artesanal, marcado de bicicletas, etc. Suelen funcionar sobre la base del voluntariado y/o la integración. Las externalidades positivas del uso de la bicicleta en términos de salud y preservación del medio ambiente urbano hacen que un euro invertido en un taller participativo de bicicletas genere 11,5 euros de beneficios para la comunidad [19].

En cuanto al transporte público, que a menudo es proporcionado por actores públicos o gestionado bajo delegación de servicio público, es necesario crear vínculos entre los operadores privados y los actores de la ESS. Por ejemplo, se podría animar a los operadores a proponer un componente de movilidad inclusiva en su oferta y a crear asociaciones con agentes de la movilidad inclusiva. Esto permite a estas estructuras de la ESS estabilizar su modelo económico mediante una asociación a largo plazo. Por ejemplo, en Francia, [Wimoove](#) es uno de los primeros beneficiarios de los contratos de impacto social, para desarrollar un itinerario de usuario que facilite la vuelta al empleo de las personas cuya movilidad es un obstáculo para la empleabilidad y las mantiene en situación de precariedad. A través de un contrato de impacto social o de otras formas, la contratación pública puede ser una palanca para crear mercados y salidas accesibles a los agentes de la economía social y permitirles asegurar su rentabilidad y consolidar su actividad.

D. VIVIENDAS Y EDIFICIOS



a. Desafíos :

Hay muchas cuestiones que hay que abordar para que nuestros edificios sean más sostenibles, tanto en la fase de construcción como al final de su vida útil. Este sector concentra varias cuestiones:

- En la fase de construcción, la naturaleza y el origen de los materiales de construcción (la fabricación de cemento, por ejemplo, es una fuente importante de emisiones de GEI), así como el diseño ecológico de los edificios.
- El consumo de energía, sobre todo para la calefacción, que suele ser una partida importante a nivel nacional.
- La producción de residuos del sector de la construcción tanto en obras públicas (carreteras, etc.) como en edificios.

El concepto de «edificio» incluye todos los edificios terciarios (oficinas, comercios, edificios educativos, edificios administrativos, hospitales, etc.), los edificios industriales y agrícolas y las viviendas.

Los problemas que rodean a los edificios varían en función de la zona en la que se encuentran : si es rural, urbanizada o semiurbana y, por tanto, naturalmente más o menos poblada. La concentración de la población provoca tensiones en la gestión del espacio, en la convivencia de los diferentes servicios y usos previstos (transporte, vivienda, espacios de trabajo, zonas comerciales, etc.). También varían fundamentalmente según el nivel de renta de un país (bajo, medio o alto). Nos centraremos globalmente en las zonas urbanizadas y en las prácticas que permiten diseñar ciudades más sostenibles, ya que la tensión en torno a los edificios y las cuestiones de calidad de vida y acceso a la vivienda son especialmente importantes.

b. Tipos de actividades :

En cuanto a la eco construcción, en los países de renta alta, la importancia de las normas y el etiquetado puede complicar el posicionamiento de los actores de la ESS, pero la oferta está presente : cooperativas de artesanos o diseñadores especializados en eco construcción (por ejemplo, [Alter-Bâtir](#)), construcciones en tierra cruda o natural (por ejemplo, [Ecodôme Maroc](#) en Marruecos, [Terramano](#) en Francia). Como suele ser el caso, las OESS tienen la capacidad de proporcionar formación y gestión de proyectos sobre, por ejemplo, la aplicación y el intercambio de prácticas alternativas y ecológicas en arquitect-

tura, artesanía y planificación urbana (por ejemplo, La Facto), la promoción y el desarrollo de enfoques y proyectos de vivienda participativos (por ejemplo, [Collectif d'Animation de l'Habitat Participatif - CAHP](#)).

Las OESS son pioneras en el apoyo a las comunidades para diseñar viviendas sostenibles.

Ejemplos de iniciativas :

- > La asociación **LA VOUTE NUBIENNE** es muy activa en África (Burkina Faso, Benín, Malí, Senegal, Ghana), a través de la promoción de una técnica de construcción tradicional de baja tecnología con muy buen rendimiento ecológico y energético.
- > Del mismo modo, en Camerún, **DÉSIR CONSTRUCTION** construye viviendas ecológicas y modernas utilizando materiales locales como tierra, arcilla, piedra y roca. La empresa ofrece así una vivienda digna a un precio asequible a personas con ingresos modestos, y ayuda a combatir las dificultades de vivienda.

En Alemania, los Países Bajos, Estados Unidos y el Reino Unido, la vivienda sostenible se desarrolla especialmente en forma de fideicomisos de tierras comunitarias o de manera más informal. La economía social también responde a la necesidad de contacto con la naturaleza de comunidades empobrecidas que viven en entornos muy urbanizados y que no se benefician de la regeneración urbana de los centros de las ciudades, por ejemplo. Por ejemplo, [GreenPop](#), en Ciudad del Cabo (Sudáfrica), participa en el reverdecimiento de las zonas habitadas en barrios urbanos desfavorecidos plantando árboles con la población desfavorecida, recreando así bolsas de biodiversidad en la ciudad. La fundación también lleva a cabo proyectos de reforestación en cuatro países del África subsahariana y ayuda a los productores de té de Malawi a adaptar su producción al cambio climático.

Más allá del diseño del edificio, es también su uso, o incluso su reutilización, lo que une las cuestiones medioambientales y sociales. Los actores de la ESS pueden participar en la gestión de los hábitats participativos. Acompañan a los proyectos de desarrollo urbano para que sean más respetuosos con el medio

ambiente en cuanto a edificios, uso del suelo, etc., y más acordes con las necesidades y estilos de vida de la población local.

Una de las principales contribuciones de la economía social a las cuestiones energéticas es la lucha contra la pobreza energética y la gestión de soluciones de renovación energética y apoyo a los hogares afectados.

La renovación energética permite hacer que las viviendas y los edificios consuman menos energía, lo que tiene un impacto económico positivo para los hogares gracias a la reducción de su factura energética y la mejora de la calidad de vida en sus casas. Se trata de una primera respuesta para conciliar las cuestiones medioambientales y sociales relacionadas con el consumo de energía. Dado que el aspecto social es ampliamente predominante, la ESS está muy presente en este ámbito, sobre todo a través del apoyo local y las competencias de los voluntarios. Por ejemplo, en el Reino Unido, [RetrofitWorks](#) diseña, ejecuta y gestiona programas de eficiencia energética y renovación, normalmente en una zona geográfica definida para movilizar a las comunidades afectadas por los proyectos.

En términos más generales, la cuestión de la renovación energética de los edificios es una palanca para la transición energética, para consumir menos energía para la calefacción y la refrigeración de los edificios, especialmente a medida que aumentan las temperaturas. Los gobiernos pueden fomentar la renovación de los edificios obligando a los propietarios y gestores de inmuebles a llevar a cabo la renovación energética de sus edificios, y la instalación de bombas de calor, por ejemplo, para cumplir las normas de eficiencia energética. Por ejemplo, en Francia, el decreto del sector terciario exige a los agentes del sector terciario que controlen y reduzcan el consumo de energía de sus edificios de más de 1.000 m², con un objetivo que va desde el -40% en 2030 hasta el -60% en 2050 [20]. Las palancas de creación de empleo vinculadas a la renovación energética son importantes, pero requieren un cierto grado de formación.

Por último, en lo que respecta al final de la vida útil de los edificios, los actores de la ESS participan en soluciones alternativas a la deconstrucción rápida y arbitraria de los edificios cuyo uso principal había llegado al final de su ciclo. El primer eje es la **reutilización de edificios** para darles un nuevo uso. Aquí, la misión de los gobiernos es fundamental y responde a los retos de la economía circular. Al igual que con un objeto, renovar y modificar un edificio para un uso alternativo cuesta menos energía y materiales que deconstruirlo para reconstruirlo. Cuando la deconstrucción es inevitable, puede hacerse de forma inteligente gracias a la **retirada selectiva** para recuperar los elementos, en lugar de deconstruirlos, y recuperarlos a través de una plataforma logística para vincular la oferta de materiales y la demanda de productos reutilizados en el territorio. Los materiales que se reciclan son el mobiliario (equipos, ventanas, puertas), los componentes técnicos (eléctricos y electrónicos) y los materiales menos nobles (escombros de la deconstrucción). En Francia, el Polo Territorial de Cooperación Económica (PTCE) «[Construire Solidaire](#)» reúne estructuras de integración en torno a la construcción ecológica de viviendas participativas. Por ejemplo, el taller [R-ARE](#) recupera la madera de calidad de las ventanas para fabricar parquet, muebles, invernaderos, etc.

Estas asociaciones se encargan de diagnosticar, recopilar, crear prototipos y fabricar. Aunque los volúmenes procedentes de las obras de deconstrucción pueden ser potencialmente muy grandes, y la recogida, clasificación y reutilización implican un gran trabajo humano adaptado a la integración, la actividad de estas obras es poco previsible, y es difícil establecer asociaciones porque la reutilización aún no forma parte de los hábitos de los contratistas de obras públicas y de construcción.

Para mejorar el índice de reutilización de los materiales procedentes de la deconstrucción, los gobiernos pueden activar varias palancas:

- **Diagnóstico de los residuos previos a la demolición,** que es esencial para una demolición cualitativa.
- **Obligación de clasificar por materiales** en las obras de construcción y deconstrucción para fomentar la reutilización o el reciclaje.
- **Creación de un canal EPR** (Extended Producer Responsibility)

para animar a los agentes de la construcción y las obras públicas a responsabilizarse de sus residuos de deconstrucción (véase la parte A. sobre la economía circular).

Los gobiernos también pueden cambiar la forma en que se diseñan los grandes proyectos de infraestructura y desarrollo urbano para que no se construyan en la superficie (enclaves cerrados a las poblaciones vecinas) y que su huella ambiental sea lo más pequeña posible. Para ello, pueden integrar las estructuras de la economía social en diferentes etapas:

- **Diseño del proyecto previo :** garantizar una fase de consulta y consideración de las necesidades de los distintos actores en colaboración con las estructuras de la ESS, para preparar un uso de los locales que los haga más vivos y multiplique el posible uso de los edificios e infraestructuras. Por ejemplo, las oficinas administrativas pueden diseñarse de manera que estén abiertas al entorno urbano circundante para no interrumpir la circulación de los residentes locales, y con tiendas que presten servicios a los trabajadores y a los residentes locales.
- **Construcción :** sistematizar la colaboración con los empresarios sociales, que son vectores de integración, y favorecer los materiales y métodos de construcción respetuosos con el medio ambiente.
- **Uso de las infraestructuras :** dar cabida a los actores de las OESS como arrendatarios de los locales. Por ejemplo, los proyectos inmobiliarios de oficinas o parques empresariales deberían asignar una parte del espacio a los agentes de la economía social. Del mismo modo, las zonas de venta al por menor y de servicios también deberían favorecer a los agentes de la economía social.

E. ECONOMÍA CIRCULAR Y RESIDUOS



a. Desafíos :

La economía circular es un conjunto de estrategias y modelos empresariales fundamentales a la hora de plantear nuevos modos de producción y consumo más sobrios y respetuosos con el medio ambiente, así como los puestos de trabajo que

de ellos se derivan. Sin embargo, esta cuestión medioambiental de los residuos y el reciclaje no es un tema central en el desafío climático. Con demasiada frecuencia se mezclan ambos temas (clima y residuos). Por tanto, el problema medioambiental número uno de la economía circular no es el clima, sino la presión sobre las materias primas no renovables (véase, por ejemplo, el indicador de agotamiento de los recursos naturales fósiles expresado en kg de equivalente de antimonio [21]) y la contaminación generada por los residuos. Dicho esto, es evidente que existen vínculos con el clima: las emisiones relacionadas con la energía necesaria para extraer las materias primas y fabricar-utilizar-eliminar los productos, las emisiones de gases de efecto invernadero (sobre todo de metano) procedentes de determinados residuos, y de forma más indirecta: la contaminación generada por los residuos que repercute en el suelo, el agua, la biodiversidad y la salud humana y, por tanto, en última instancia, en la capacidad de los ecosistemas y los seres humanos para adaptarse al cambio climático.

La ESS, que lleva mucho tiempo trabajando en estos temas, ya proponen nuevos modelos generadores de empleo e integración. El potencial de estas soluciones es muy importante. La economía circular requiere una visión ecosistémica más compleja que nuestro actual sistema de producción y consumo, que es extractivista, lineal y destructor de recursos. La economía circular requiere que los diferentes actores de un sector, un territorio o un área de actividad se pongan de acuerdo para crear flujos entre ellos y permitir que unos se beneficien de los residuos de otros. Esto ayuda a crear cadenas de producción en circuitos cortos. Se trata de la ecología industrial y territorial, uno de los pilares de la economía circular. Sin embargo, hay que tener cuidado con la ilusión de que la economía circular pueda funcionar de forma «perfectamente cíclica», lo que no es ni será nunca el caso. No todo se puede reciclar/reutilizar al mismo nivel de consumo que hoy: hay que combinarlo con la sobriedad.

Para la mayoría de los equipos y bienes de consumo, es la fase de producción de las materias primas necesarias para la fabricación la que tiene el mayor impacto medioambiental, por delante del montaje, el transporte, la distribución y el uso. Hay mucho en juego, especialmente para la industria

de la moda, que es una de las más contaminantes. Según el WWF, produce 1.500 millones de tCO₂ al año, lo que equivale a las emisiones de CO₂ de todos los vuelos internacionales y el transporte marítimo juntos. El reto es reducir la presión de las actividades humanas sobre los recursos que produce el planeta mediante la extracción de materias primas para los materiales y la energía necesaria para la fase de producción. El reto es también reducir la contaminación de nuestras industrias, tanto en términos de emisiones de GEI como de vertidos tóxicos (a la atmósfera, al agua, al suelo, etc.). La regla de las «5R» permite reducir la producción de residuos: rechazar, reducir, reutilizar, reciclar, devolver a la tierra (compostaje). Si bien el ecodiseño debe favorecerse sistemáticamente para los nuevos productos, no se ocupa del stock de productos [22]. Para prolongar la vida útil de los objetos, son posibles varias soluciones : repararlos, revenderlos o ponerlos a disposición, recuperar los materiales si el objeto está demasiado dañado o dirigirlos hacia los canales de reciclaje.

Los actores de la economía social son actores clave de la economía circular, ya que ésta requiere un gran trabajo de revalorización de los «residuos» objeto por objeto y, por tanto, un gran trabajo humano, propio de la integración profesional. Además de clasificar y vender, suelen ofrecer talleres participativos para concienciar sobre la cultura de la reutilización y la reparación. Estos centros de recogida, reutilización y reventa a precios justos gestionados por las OESS son una respuesta al dilema «fin de mes, fin del mundo» [23], que obliga a elegir entre cuestiones sociales y medioambientales. También tienen la capacidad de reunir a los actores, en apoyo de los gobiernos locales que tienen

esta visión territorial y colectiva. En definitiva, las externalidades positivas para el territorio son numerosas: suministro de bienes a un precio solidario, creación de puestos de trabajo en la integración, animación de la vida local, sensibilización, etc.

b. Actividades :

Las **ressourceries** son una primera propuesta de los actores de la ESS, pueden integrar un taller de integración para clasificar los objetos según si pueden ser reutilizados o revalorizados, y luego vendidos a precios solidarios. También es muy frecuente que sensibilicen sobre el comportamiento y el consumo para reducir la producción de residuos, a través de **talleres de reparación, talleres de upcycling**, grupos de debate colectivo, etc. Estas actividades ayudan a diversificar la propuesta de valor de las estructuras y a centralizar la demanda en un solo lugar. **Los centros de reciclaje** se diferencian de los centros de recursos en que pueden seleccionar los flujos que aceptan, mientras que los centros de recursos deben realizar una recogida selectiva y, por lo tanto, aceptan casi todos los flujos (excepto los residuos peligrosos y ciertos objetos como los colchones por razones de higiene y salud pública). Por ejemplo, algunos centros de reciclaje pueden estar especializados en residuos de aparatos eléctricos y electrónicos (RAEE). En Francia, las redes **Emmaüs** y **Envie** cuentan con numerosos centros de reciclaje (por ejemplo, Envie Autonomie, un taller que reacondiciona los equipos para la autonomía de las personas mayores) y de recursos.

Algunas plataformas también ofrecen objetos y equipos en alquiler en lugar de comprarlos, o incluso en préstamo, y esto a veces también incluye servicios (reparación de ordenadores,

clases particulares, cuidado de mascotas, etc.). Estas estructuras animan las redes locales de vecindad entre los vecinos. Algunos ejemplos son AlloVoisins en Francia, que alquila objetos y comparte conocimientos técnicos, y **Library of Things** en el Reino Unido, que sólo alquila objetos.

Otros actores son más activos en el reciclaje de los residuos no reutilizables de la vida cotidiana. Por lo tanto, tienen tanto un papel de concienciación de los usuarios sobre la clasificación y el reciclaje, como un papel de gestión de los canales de clasificación y recuperación de residuos. La intensidad en recursos humanos para garantizar estas tareas de recogida, clasificación y recuperación explica el importante posicionamiento de los actores de la ESS en estas profesiones.

Sobre todo, en el sector digital, el reciclaje es una cuestión importante, dada la cantidad de materiales preciosos que entran en la composición de las máquinas y los materiales y energía utilizados en los procesos de fabricación. También en este caso, la ESS está muy presente en el reacondicionamiento de ordenadores, etc., pero también de pequeños y grandes electrodomésticos.

Los gobiernos locales y nacionales tienen diferentes maneras de apoyar y desarrollar la economía circular, y la integración de las ESS, para lograr los objetivos locales de reducción, reutilización y reciclaje.

• **La creación de sistemas de responsabilidad ampliada del productor (RAP)** es definida por la OCDE [24] como «un enfoque de política medioambiental en el que la responsabilidad del productor por un producto se extiende a la fase posterior al consumo de su ciclo de vida». Se caracteriza por (1) trasladar la responsabilidad (física y/o económica; total o parcial) de los municipios a los productores; (2) animar a los productores a tener en cuenta las consideraciones medioambientales al diseñar sus productos. Mientras que otros instrumentos políticos tienden a dirigirse a un único punto de la cadena, la RPE trata de integrar las señales relacionadas con las características medioambientales de los productos y los procesos de producción en toda la cadena de producción. De este modo, parte del coste de la reparación de los impactos ambientales de los productos puede incorporarse al precio de venta de los mismos. La RPE suele ser aplicada por una estructura intermediaria llamada organización ecológica, que es una organización privada sin ánimo de lucro que agrupa la obligación de los productores. Estos RPE pueden abarcar los envases, el papel, pero más recientemente los residuos de aparatos eléctricos y electrónicos, las pilas y acumuladores, los textiles, los muebles, etc. Estos canales de RPE representan una gran oportunidad para los agentes de la ESS : pueden diversificar sus fuentes de ingresos contratando a organizaciones ecológicas

Ejemplos de iniciativas :

- > En el Reino Unido, **CIRCULAR COMPUTING** reacondiciona los ordenadores desmontándolos, reparándolos y actualizándolos para dar a las máquinas originales un nuevo ciclo de vida.
- > En el caso de los teléfonos, la organización holandesa **CLOSING THE LOOP** recoge teléfonos usados en países africanos de renta baja al final de su vida útil (teléfonos que a menudo han tenido una primera vida en países de renta alta), para reciclar y revalorizar los materiales.

para la recogida, clasificación o procesamiento de los objetos en estos canales.

• **La creación de nuevos mercados para asegurar los depósitos de los actores del reciclaje y la reutilización.** Los gobiernos pueden introducir la **devolución sistemática de los equipos viejos** al comprar equipos nuevos, lo que constituiría una importante fuente de ingresos para las estructuras de la ESS que se dedican a la reutilización, y así mejorar sus índices de recogida. La **contratación pública** también puede ser una importante palanca para los agentes del sector. La contratación pública puede promover enfoques de economía circular haciendo referencia al ciclo de vida del producto y reforzando los bienes procedentes de la reutilización y el reciclaje en la contratación pública de suministros.

• **Herramientas para luchar contra los obstáculos a la reutilización.** Las estructuras de reutilización y reciclaje deben estar situadas en zonas dinámicas y densamente pobladas para beneficiarse de flujos de productos suficientes y de menores costes de recogida, así como de salidas para las existencias. En las zonas menos pobladas, **la tarificación basada en incentivos** permite que los hogares contribuyan al servicio público de gestión de residuos animándolos a depositar los artículos que podrían reutilizarse o reciclarse en lugar de tirarse. Este sistema de precios debe ir acompañado de una educación para que se aplique con mayor facilidad, y aquí también los actores de la ESS tienen los conocimientos técnicos clave. En las zonas más densas, el **acceso al terreno** puede ser un obstáculo para la creación de estas estructuras, y su modelo económico sigue siendo bastante frágil, ya que los objetos se venden a precios solidarios y el coste del trabajo humano de recogida, clasificación y recuperación es bastante elevado. Por lo tanto, las autoridades públicas tienen un papel que desempeñar para hacerse cargo de estas actividades, a través de políticas de integración social o de políticas medioambientales.

Ejemplos de iniciativas :

- > En la India, la ONG **CONSERVE INDIA** fue, desde su creación en 1997, un agente de defensa del desarrollo sostenible y la eficiencia energética. Ha creado progresivamente soluciones para la recuperación de residuos y la generación de ingresos para los recicladores (por ejemplo, el plástico reciclado hecho a mano, el cuero fabricado con bolsas de plástico de un solo uso).
- > En Francia, **LEMONTRI** se sitúa en estaciones de tren y aeropuertos, lugares de trabajo, restaurantes, escuelas y eventos, y anima a los usuarios a clasificar a través de recolectores educativos, recoge a través de empleados en integración social y, finalmente, recicla los residuos en circuitos cortos.
- > En Túnez, **TUNISIE RECYCLAGE** se encarga de la sensibilización, la recogida a domicilio y la venta de los materiales para su reciclaje. Esta asociación se creó a raíz de una campaña de sensibilización sobre la limpieza de la ciudad para responder al deseo de los habitantes de clasificar sus residuos.
- > En Belo Horizonte (Brasil), el **FORO MUNICIPAL DE LA BASURA Y LA CIUDADANÍA** reúne a 6 asociaciones y cooperativas de recolectores y trabajadores y cuenta con el apoyo del ayuntamiento (suministro de equipos de recogida y locales de almacenamiento y clasificación).
- > Algunos actores de la ESS recuperan el aceite de cocina usado de los restaurantes para transformarlo en biocombustible (por ejemplo, **OLEOVIA** o **GECCO** en Francia).



3. CUESTIONES Y PALANCAS DE ACCIÓN PARA LA ESS

Las OESS, actores de primera línea durante la pandemia de Covid-19, han demostrado una vez más que pueden movilizarse eficazmente en situaciones de crisis (climática, sanitaria, etc.). Más estructuralmente, en muchos territorios, las OESS son portadores de esperanza porque llevan a cabo iniciativas locales que complementan las acciones del Estado, y constituyen así una red de seguridad para muchas comunidades. Así, y como se ha mencionado en la primera parte, los actores de la ESS llevan en sí mismos los factores clave para el éxito de la aplicación de la transición ecológica y energética (TEE), que es un marco coherente y prometedor. Sin embargo, tienen varios retos y problemas que abordar para participar plenamente en la transición ecológica y energética. Los gobiernos locales y nacionales tienen interés en apoyar el desarrollo de los actores de la ESS como soluciones locales a la transición y como portadores de modos de funcionamiento y gobernanza compatibles con los nuevos modelos económicos más respetuosos con el medio ambiente y las personas.

Existen varios resortes de actuación y retos a los que hay que hacer frente para que la economía social pueda reforzar su contribución a la TEE, de acuerdo con sus puntos fuertes y sus competencias :

- **Multiplicar la acción de los agentes de promoción** y sensibilización para movilizar y cambiar las prácticas.
- **Actualizar los conocimientos y las competencias** de los agentes que aún no son conscientes de los problemas climáticos y medioambientales.
- **Proponer nuevos modelos de consumo y producción** y, por tanto, las actividades y los empleos que ayudarán a construir un nuevo paradigma de desarrollo más social.
- **Participar en la deslocalización de las herramientas de producción y desarrollar ofertas** en función de los recursos locales para capitalizar el anclaje local y territorial de la economía social, palanca de la TEE y de la reorientación hacia la economía real.
- **Iniciar cambios y legislar** con motivo de la recuperación ecológica y social y aprovechar la oportunidad de la pandemia para cambiar las prácticas y desarrollar nuevos modelos económicos.

A. MULTIPLICAR LA ACCIÓN DE LOS AGENTES DE PROMOCIÓN Y SENSIBILIZACIÓN PARA QUE PARTICIPEN EN LA TEE

Una de las dificultades que tienen nuestras sociedades para integrar la magnitud del cambio y la emergencia climáticos es la tendencia al consumo excesivo. Es difícil abandonar prácticas ancladas en nuestros hábitos de consumo en favor de otras más virtuosas, pero que requieren un esfuerzo porque representan un coste, ya sea económico o de tiempo. Por lo tanto, el reto de movilizar a todos los actores públicos y privados y a los ciudadanos es fundamental. La concienciación suele facilitar los cambios de comportamiento. Las OESS tienen diferentes competencias clave que los gobiernos locales y nacionales deben aprovechar y fomentar :

- **Proximidad a las comunidades** : Como ya se ha mencionado en la primera parte, la ESS ha tenido históricamente una presencia

local muy fuerte con la gente y las comunidades, las estructuras están más arraigadas en las comunidades que las grandes empresas y las autoridades públicas. Además, sus actividades incluyen muy a menudo la organización de actos, encuentros, talleres, dedicados a la sensibilización, la información, el aprendizaje, etc. Por ejemplo, en India, la asociación [CEED-India \(Centre For Environment, Energy and Development-Indiatrust\)](#) tiene numerosos programas y proyectos de sensibilización, y ayuda a las poblaciones rurales a desarrollar actividades generadoras de ingresos y respetuosas con el medio ambiente. Por lo tanto, es una palanca para cambiar el comportamiento de una manera divertida y motivadora, en lugar de utilizar las restricciones y la culpa. Los gobiernos locales y nacionales pueden apoyarse en las OESS para proseguir y reforzar esta función de defensa, y apoyarlas confiándoles misiones y contratos. Por ejemplo, [La Fresque du climat](#) es una de las iniciativas más exitosas para sensibilizar y formar a todo tipo de público, desde los niños hasta los empresarios, y con variantes sobre otros temas medioambientales relacionados con el clima (La Fresque des Déchets, La Fresque du Numérique, etc.). Desde su creación, se han formado más de 160.000 participantes en 40 países.

- **Compromiso cívico** : Por otra parte, uno de los principales ejes de la ESS es integrar y movilizar a los ciudadanos en la toma de decisiones y la construcción de proyectos. El compromiso de los ciudadanos es una importante palanca de la transición, ya que constituye una alternativa a las medidas vinculantes descentralizadas cuya difícil aceptación puede comprometer su eficacia.
- **Educación y formación** : Más allá de la sensibilización de los actores y de los ciudadanos, los actores de la ESS tienen una cultura de intercambio de conocimientos que debe desplegarse más ampliamente para ser una palanca de cambio en línea con la emergencia climática. De hecho, algunos estudios demuestran que el desconocimiento de los ciudadanos, los gestores y los dirigentes políticos es bastante importante. Según un estudio de Ipsos realizado en 30 países, las medidas más eficaces para

luchar contra el cambio climático a nivel individual (por ejemplo, tener un hijo menos o no tener coche) son consideradas las menos eficaces por los encuestados. Esto se denomina «brecha de percepción» [25]. Actores como los campus para las profesiones de transición: [Schumacher College](#) (Reino Unido), [Sustainable Institute](#) (Sudáfrica), [Campus de la transición](#) (Francia), deben multiplicarse y participar en la formación colectiva en torno a estos temas. También está la cuestión de la educación (incluso desde una edad muy temprana) en la educación inicial y continua, sobre la que la ESS también podría desempeñar un papel de defensa en relación con los estudiantes, los jóvenes graduados, etc.

Por otro lado, los actores de la economía social podrían integrarse mejor y ganar visibilidad en las ocasiones en que participen en la organización de consultas ciudadanas sobre el clima. Se han multiplicado en 2019 y 2020 en materia de clima. Estas consultas han adoptado diferentes formas de convenios o conferencias, que abarcan realidades muy diferentes en cuanto a su mandato o a la forma de su gobernanza. A finales de 2020, la OCDE contabilizó 25 consultas ciudadanas en 2019 y una treintena en curso o anunciadas en octubre de 2019 [26]. Si estas consultas desembocan en medidas más o menos fieles a las conclusiones de los debates, estos convenios demuestran la capacidad de movilización de los ciudadanos y su interés por posicionarse sobre estos temas cuando se les invita formalmente y con seriedad a hacerlo. Por supuesto, a largo plazo, la multiplicación de estas consultas sólo será posible si las conclusiones y recomendaciones emitidas por los ciudadanos son escuchadas por los poderes públicos. La consulta de la sociedad civil podría desplegarse más ampliamente con la ayuda de las OESS y participar en la construcción de marcos de acción climática en los debates internacionales de las COP.

Por último, los actores de la ESS deben generar un espíritu de coalición para llevar esta capacidad de promoción a una escala mayor y defender su visión de la economía :

- **Exigir una economía sin desigualdades y descarbonizada**, y para ello defender indicadores que les sean favorables y que midan la utilidad de una empresa no por el PIB que genera sino por el impacto social y medioambiental que produce.
- **Defender la visión de la empresa como un bien común**, que pertenece a tres esferas: los empleados, las comunidades y los accionistas, y que por tanto persigue objetivos más variados que la simple maximización del beneficio.
- **Aparecer en la promoción como palanca de la transición ecológica** : la ESS contribuye al debate público a través de las ONG, las fundaciones en particular, pero existía el reto de posicionarse como palanca clave.

B. ACTUALIZAR LOS CONOCIMIENTOS Y LAS COMPETENCIAS DE LOS AGENTES QUE AÚN NO SON CONSCIENTES

Algunos agentes de la economía social ya están plenamente implicados en la transición ecológica y han sido objeto de todos los enfoques sectoriales de la segunda parte de esta guía. Pero este no es el caso de todos los actores. De hecho, también es necesario formar y actualizar los conocimientos y las competencias de los agentes de la economía social en estos temas tan técnicos. Y cuanto más formados estén, más podrán sensibilizar a los agentes públicos y privados y a la sociedad civil. Muchos empresarios son conscientes del impacto del cambio climático en sus vidas y negocios, como los incidentes meteorológicos para los agricultores. Sin embargo, pueden carecer de los conocimientos técnicos y la financiación necesarios para realizar cambios y adaptarse. Una formación local adaptada a su contexto puede satisfacer sus necesidades, y puede ser impartida por un agente de la economía social. Los intercambios de buenas prácticas pueden permitir compartir los factores e impactos del cambio climático. La economía social puede proporcionar formación e intercambios. Los gobiernos locales pueden participar en la financiación de los agentes de la economía social en la formación y el acompañamiento de los empresarios en el terreno [27].



Este proceso de mejora de las competencias puede ir acompañado de un cuestionamiento de las OESS sobre su propia razón de ser y su modo de funcionamiento. De hecho, el primer paso es verificar que el modelo económico y la propuesta de valor de un actor son realmente respetuosos con el medio ambiente y las personas, con el objetivo de sumarse a la trayectoria de 1,5°C. Las estructuras y los agentes públicos deben preguntarse: ¿contribuye mi actividad económica, mi propuesta de servicio, a la TEE? Para ello, pueden realizar el ejercicio de la [Teoría del Doughnut](#) diseñado por la economista británica Kate Raworth, en el que se visualiza la respuesta a las necesidades humanas básicas y la preservación del medio ambiente en forma de donut.

TEORÍA DEL DOUGHNUT

• **Esta teoría invita a todo tipo de actores, empresarios sociales, asociaciones y ONG locales, nacionales e internacionales, así como a los actores de la cooperación internacional y el desarrollo, a plantearse las siguientes preguntas:** ¿a qué parámetros sociales responde mi actividad? ¿Cómo contribuyo a los parámetros sociales? De este modo, determina el suelo social, la frontera social, que su actividad no sobrepasa, es decir, el interior del donut. La idea es «no dejar a nadie en el centro de la rosca», porque son los grupos vulnerables a los que se dirigen las OESS. Cada actor responde a uno o varios objetivos sociales, por lo que puede hacer un balance de su contribución social actual y de su contribución potencial a los objetivos sociales que no cumple actualmente. A continuación, debe preguntarse: ¿cuál es mi contribución medioambiental? A continuación, determina el techo medioambiental que su actividad le permite respetar en función de los 9 límites planetarios mencionados en la primera parte. Este concepto ayuda a formalizar la transformación necesaria. También ayuda a conciliar las cuestiones sociales y medioambientales y a no contraponerlas, encontrando soluciones que respondan a los

distintos retos de forma armoniosa.

• **Más allá de las estructuras de la ESS, el enfoque es especialmente relevante para los gobiernos locales y municipales.** Lo aplican Ámsterdam, Bruselas y Copenhague en Europa, Dunedin (Nueva Zelanda), Nanaimo (Canadá), Portland y Austin (Estados Unidos). El nivel de la ciudad es el que más preocupa a los ciudadanos y a los agentes económicos y en el que más se percibe el impacto de las transformaciones en las que participan. También es el nivel ideal para reunir a los actores, lo que es necesario para la dinámica de asociación, la clave de la teoría del donut. Por ejemplo, en 2020, la ciudad de Ámsterdam puso en marcha su plan de desarrollo basado en la teoría del donut, que se traduce concretamente en medidas como la iniciativa «true-price» para compensar la huella de carbono, aumentar el salario de los trabajadores pobres y pagar a los productores de forma más justa, o la iniciativa de recuperación y rehabilitación de ordenadores para familias necesitadas durante el confinamiento de la pandemia de Covid [28].

[C40 Cities](#) reúne a muchas ciudades de todo el mundo que participan en la lucha contra el cambio climático. **16 redes se organizan en torno a los temas y problemas que afrontan las ciudades: adaptación al cambio, calidad del aire, edificios y energía, transporte y planificación urbana, etc. energía, transporte y urbanismo, etc. Estas redes permiten a los gestores de las autoridades locales reunirse con expertos en estas áreas para encontrar soluciones sobre el terreno. Estas redes permiten a los dirigentes de los gobiernos locales reunirse con expertos en estos temas para encontrar soluciones en sus ciudades, y co-construir soluciones con otras ciudades.**

C. PROPONER NUEVOS MODELOS DE CONSUMO Y PRODUCCIÓN

En el marco del debate sobre cómo responder al cambio climático, se cuestiona cada vez más el crecimiento económico infinito, pilar del sistema capitalista, y el PIB como indicador de rendimiento, como causa de la explotación desmedida de los recursos del planeta y del alcance de los límites planetarios. En los países de renta alta, la noción de decrecimiento está cada vez más presente. Debería considerarse como una prioridad en las economías saturadas y ya desarrolladas ya que, como se indica en la introducción, el crecimiento suele ser necesario para el desarrollo en los países de renta media y baja, y los esfuerzos de reducción deberían ser más significativos en los países de renta alta ya que son la fuente de la mayoría de las emisiones de GEI.

Las estructuras de la ESS deben ser una fuerza para proponer actividades generadoras de empleo en la transición ecológica y energética. La innovación social debe permitir inventar nuevos modelos más respetuosos con el medio ambiente y que permitan luchar contra la pobreza y la exclusión. Este cambio de paradigma y de sobriedad en los modelos económicos puede traducirse de diferentes maneras:

- **Reorientar la producción de bienes y servicios** hacia lo necesario para satisfacer las necesidades básicas, concentrando la innovación en la satisfacción de las necesidades reales y fundamentales.
- **Desplegar la economía circular y la economía colaborativa** para limitar la presión sobre los recursos naturales y el consumo de energía en multitud de sectores: la producción de bienes de consumo, el transporte, pero también las infraestructuras, la planificación urbana y el uso de lugares y espacios, etc.
- **Sistematizar el ecodiseño en el diseño de nuevos bienes** de consumo y luchar contra la obsolescencia programada.
- **Crear modelos de financiación más resistentes** utilizando los recursos financieros disponibles a nivel local entre los actores locales, con el fin de gestionar los riesgos dentro de las comunidades.

La contabilidad medioambiental contribuye a la aparición de nuevos modelos de producción y distribución más respetuosos con el medio ambiente. Consiste en internalizar el impacto medioambiental de una estructura en el cálculo de su rendimiento. Al indexar los resultados de una empresa en función de su capacidad para generar un impacto positivo o limitar su impacto negativo en el medio ambiente, se crea un sistema de contabilidad de resultados «económicos» más respetuoso con el medio ambiente. Para cambiar las políticas públicas, la ESS puede probar modelos y soluciones, aportar una visión de campo, desempeñar el papel de laboratorio, de investigador principal que puede faltar a los responsables

políticos. Por ejemplo, en Francia, la red [Fermes d'Avenir](#) es una fuerza impulsora de la experimentación y la promoción en torno a la contabilidad del triple capital.

D. AYUDAR A TRASLADAR LAS HERRAMIENTAS DE PRODUCCIÓN

El anclaje territorial de las OESS es una palanca fundamental para utilizar en el marco de la transición ecológica y energética:

- **Las OESS están por esencia implantados en los territorios y en el seno de las comunidades,** son actores de un desarrollo local que regenera y reedifica los territorios locales gracias a la creación de empleos locales a menudo no deslocalizables, a la movilización de los recursos locales (financiación, conocimientos técnicos, etc.), a la gestión del riesgo en el seno de la comunidad y a la retención y reinversión de los beneficios a nivel local.
- **Las OESS tienen la capacidad de perseguir varios objetivos simultáneamente, lo que puede ser compatible con los intereses locales:** fortalecer los mercados y las economías locales, crear confianza y vínculos sociales, desempeñar un papel en la gobernanza local participativa. [29]

Todos estos aspectos convergen con las necesidades de la transición ecológica y la reorientación hacia la economía real.

Una de las causas del calentamiento global es la globalización y la concentración de las herramientas de producción en determinadas partes del mundo (donde los salarios son más bajos, para reducir los costes de producción). Los bajos costes de transporte permiten suministrar estos productos estandarizados a todas las regiones del mundo. Sin embargo, la industria es una base importante de una economía resistente. Incluso en las economías terciarias, muchas actividades de servicios están orientadas a la industria, por lo que se ven amenazadas por la desindustrialización, que les quitaría oportunidades. La pandemia de Covid-19, que provocó tensiones por las materias primas, cierres de fronteras y restricciones a la producción por confinamiento, demostró que las cadenas de producción internacionales o incluso nacionales pueden debilitarse fácilmente y no son lo suficientemente resistentes (gestión de riesgos, transparencia en la cadena de suministro, colaboración y cooperación, diversificación).

- Por lo tanto, existe un gran desafío **para reconstruir una base industrial, permitiendo al mismo tiempo que los actores de la ESS participen en este proyecto.** Las empresas convencionales y la economía social pueden trabajar juntas en este sentido: combinando la capacidad de endeudamiento y los conocimientos y técnicas de transformación de las empresas convencionales

con las materias primas, los recursos locales y el apoyo de las comunidades de la ESS. Para llevar al máximo el impacto medioambiental positivo de esta reindustrialización, lo ideal es que los productos resultantes de estas nuevas industrias sean ecodiseñados, ya que la deslocalización no va automáticamente de la mano del ecodiseño.

Esta noción de colaboración entre las empresas tradicionales y la economía social puede ir más allá. En una lógica de descarbonización de la economía, es cierto que los mayores emisores de CO2 que deben reducir masivamente sus emisiones son principalmente los actores privados. De hecho, las OESS son principalmente pequeñas estructuras de servicios, por lo que sus emisiones globales son relativamente bajas. Sin embargo, tienen un papel que desempeñar en la descarbonización global de la economía haciendo operativas las estrategias y compromisos de neutralidad de carbono de las empresas e industrias como soluciones locales. Las soluciones sobre el terreno para cumplir con sus compromisos suelen ser difíciles de encontrar para los grandes mandantes, mientras que los actores de la ESS conocen el territorio y tienen soluciones que proponer a nivel local.

Los vínculos entre la economía social y las empresas convencionales podrían ser mucho más sistemáticos para garantizar el desarrollo de economías locales y sostenibles.

• **Los actores de la economía social podrían apropiarse de los lenguajes y modos de comunicación de las empresas,** darse a conocer y desarrollar sus oportunidades a través de la colaboración con las empresas «convencionales». Esta colaboración debe llevarse a cabo en igualdad de condiciones para maximizar los beneficios de todas las partes implicadas.

• **Las empresas convencionales podrían recurrir más sistemáticamente a los agentes de la ESS para diferentes necesidades:** promoción y sensibilización internas, tener en cuenta y comprender las necesidades de las partes interesadas en los proyectos, operativizar el despliegue de las estrategias de baja emisión de carbono a nivel local para que sean inclusivas, etc. La cooperación con los agentes de la economía social es una verdadera palanca operativa y estratégica para asumir su responsabilidad social y llevar a cabo su transición hacia la baja emisión de carbono.

• **Los gobiernos locales y nacionales tienen un importante papel como facilitadores:** facilitar las asociaciones y los intercambios a través de plataformas dedicadas o reuniones por territorios, apoyando esta cooperación mediante el establecimiento de marcos legales como las empresas sociales conjuntas.

Hay muchos ejemplos de cooperación, especialmente bajo el modelo de joint venture social.

Ejemplos de iniciativas :

> Por ejemplo, Danone y el Banco Grameen se han unido en Bangladesh para crear plantas de producción de yogur. El objetivo es invertir el menor capital posible pagando el precio íntegro de la mano de obra y las materias primas, y sin recurrir a las subvenciones. Por ejemplo, **GRAMEEN DANONE FOODS SARL (GDFL)** diseña plantas de producción con la menor cantidad de maquinaria compleja para maximizar la necesidad de mano de obra para crear puestos de trabajo, la leche procede de microgranjas locales y el yogur satisface las necesidades nutricionales de las familias más pobres de las zonas rurales, al tiempo que se comercializa en la ciudad para obtener rentabilidad [30].

> **En Brasil, la empresa Natura y la ONG Imaflora y las comunidades locales** han unido sus fuerzas para producir la línea de productos de belleza **Ekos**, que trata de mejorar la biodiversidad de Brasil utilizando productos que antes sólo utilizaban los pueblos nativos. Las comunidades que poseen los conocimientos técnicos se implican en el proyecto y disfrutan de los beneficios de la línea de productos, y la extracción de materias primas responde a criterios de sostenibilidad económica, social y ecológica [31].

E. INICIAR EL CAMBIO Y LEGISLAR PARA LA RECUPERACIÓN ECOLÓGICA Y SOCIAL

En el contexto de la pandemia de COVID, es necesario orientar la financiación pública de la recuperación para que sea social y ecológica. La idea es anclar «en piedra», con un «efecto trinquete» (sin vuelta atrás posible), las opciones estructurales hacia un horizonte bajo en carbono e resiliente. Esta crisis es una oportunidad para «recuperarnos mejor» de esta crisis. Muchos planes de recuperación se centran en la recuperación ecológica, como el Green New Deal de la Comisión Europea. Sin embargo, es difícil saber qué parte de esta financiación se destina a los agentes de la economía social, y que permitiría responder tanto a los problemas sociales como a los medioambientales. La transición ecológica y energética nos exigirá hacer más con unos recursos (naturales, económicos) cada vez más reducidos. Por lo tanto, esto requerirá un gran trabajo de optimización y, por lo tanto, habrá que dar prioridad a las opciones, y con carácter de urgencia. Muchas políticas van acompañadas de importantes planes de financiación, pero los fondos no llegan a los empresarios sociales.

El Estado y los órganos legislativos tienen un papel fundamental en el cambio de las prácticas empresariales y de consumo. Deben

legislar para poner en marcha las medidas necesarias para alcanzar los objetivos del Acuerdo de París, e integrar a los actores de la ESS. A veces se cuestiona la eficacia del papel del Estado en diferentes aspectos. Una legislación muy desarrollada puede dar lugar a leyes difíciles de entender por ser demasiado numerosas y complejas, o a una falta de control para garantizar su cumplimiento, lo que las hace ineficaces. Pero, aunque persistan muchos escollos, las leyes y los reglamentos siguen siendo palancas esenciales para que las cosas cambien rápidamente.

• **El reto consiste en legislar en consulta con las partes interesadas, para llevar a cabo reformas que sean justas y equitativas a la vez que eficaces para responder a la emergencia climática.** Los legisladores pueden, por ejemplo, acompañar las sanciones y prohibiciones con incentivos y restricciones para iniciar y fomentar el cambio de comportamiento. Las prohibiciones siguen siendo la herramienta más eficaz en este sentido, mientras que los incentivos deben utilizarse junto con las medidas reglamentarias. Por ejemplo, paralelamente a un recargo sobre los productos contaminantes, una ecotasa [32] sería una forma de desfiscalizar los productos respetuosos con el medio ambiente y, por tanto, de «premiar» las prácticas virtuosas.

• En esta perspectiva de legislar para cambiar las prácticas y apoyar las prácticas virtuosas, **los gobiernos pueden legislar integrando la dimensión social y los actores de la ESS, para no oponerse a los objetivos sociales y medioambientales.** Por ejemplo, sería conveniente cambiar los pliegos de condiciones de la contratación pública en favor de los agentes de la economía social. Condicionar los contratos con requisitos de prácticas sostenibles y compatibles con el medio ambiente, e incluir criterios favorables a las OESS, les permitiría reforzar su contribución a la transición ecológica sin dejar de ser fieles a su núcleo social. Esto les permitiría competir más favorablemente con las empresas convencionales. Es importante que los gobiernos reconozcan el potencial de las estructuras de la ESS y se den cuenta de que los marcos jurídicos y económicos actuales suelen ser desfavorables para ellas en comparación con las empresas convencionales.

• **Cada vez se anima más a los agentes públicos a tener en cuenta los retos sociales de la transición ecológica y energética.** La crisis ecológica y la crisis social son dos movimientos convergentes. Las medidas ecológicas o económicas aplicadas sin tener en cuenta las distintas realidades sociales y regionales suelen dar lugar a un aumento de las desigualdades y, por tanto, pueden ser la causa de conflictos sociales. Los ejemplos son numerosos: los Bonnets Rouges en Francia en 2013 (ecotasa a los vehículos pesados, entre otros), el movimiento de los Gilets Jaunes en Francia en 2019 (ecotasa a los carburantes, entre otros), la insurrección popular en Chile en 2019 (varias medidas de austeridad que incluyen el aumento del precio de los billetes de metro). Más allá de la aceptabilidad de las medidas ecológicas, la cuestión se refiere también a la necesidad de integrar el elemento humano en nuevos modelos respetuosos con el medio ambiente.

Por último, la contratación pública puede desempeñar un papel estructurador: para un servicio equivalente, una autoridad pública podría favorecer a una OESS o a un empresario integrador. Los gobiernos locales y nacionales pueden, por ejemplo, valorar en los pliegos de condiciones de los pedidos públicos el anclaje territorial de un proveedor, la gobernanza compartida, la redistribución de los beneficios a favor de la estructura o el objetivo de impacto social, así como criterios como la cuota de productos procedentes de la agricultura ecológica para los contratos de restauración, o la integración. Todos estos temas son todavía demasiado escasos en el pliego de condiciones, pero podrían convertirse en criterios más sistemáticos.

Las necesidades las estructuras de la economía social se abordan ampliamente en la guía de financiación de la Alianza. En particular, la inversión de impacto, que debe perseguir objetivos de impacto social o medioambiental en paralelo a los objetivos financieros, es ampliamente estudiada en esta guía. El reto es orientar las capacidades de inversión hacia los actores de la transición ecológica. En este sentido, en Sudáfrica, la organización sin ánimo de lucro que apoya la economía verde, **GreenCape**, ha creado el Fondo de Resultados Verdes **Green Outcomes Fund** para apoyar a las PYME y a las microempresas. El fondo pretende fomentar una mayor asignación de capital a las empresas ecológicas por parte de los gestores de fondos locales, así como fomentar una mayor y mejor información sobre el impacto medioambiental.

La cuestión del coste y la financiación es decisiva, ya que la transición ecológica y energética rara vez es rentable a corto plazo, y muy a menudo cuesta más de lo que aporta, desde un punto de vista estrictamente financiero y a corto plazo.

Todo depende de la matriz con la que razonamos y de la escala de tiempo. Si tenemos en cuenta los costes medioambientales y climáticos, la acción es obviamente mucho más rentable a largo plazo. La noción de costes evitados es un elemento esencial y equilibra la balanza a favor de los modelos económicos que se benefician de subvenciones públicas o privadas: las subvenciones permiten ahorrar a medio y largo plazo al evitar los costes ecológicos y sociales. Mientras que los costes sociales están más aceptados (seguro de desempleo, mínimos sociales, seguro de salud, etc.), los costes medioambientales son cada vez más reconocidos oficialmente. Por ejemplo, el sector de los seguros advierte de los costes del cambio climático y las catástrofes medioambientales. A medida que aumenta el riesgo de catástrofes naturales relacionadas con el cambio climático (incendios forestales, inundaciones, tormentas o granizo), las aseguradoras tendrán que ajustar sus precios al alza para tener en cuenta estos riesgos, y es probable que incluso se nieguen a asegurar en el peor de los casos. A largo plazo, esto podría convertirse en un problema social [33].



ANEXOS

LISTA DE PERSONAS REUNIDAS

- Anita AHUJA, cofundadora y presidenta de Conserve India
- Monique AYI Epse NKAMGNA, Alcaldesa de Dzeng y Presidenta a.i de REMCESS
- Sue RIDDLESTONE, directora general y cofundadora de Bioregional y miembro fundador de Catalyst 2030
- Armelle WEISMAN, Directora Operativa del Campus de Versailles, Presidenta de Réseau Entreprendre Paris y miembro del Campus de Transición
- Xavier de BENAIZE, Secretario General del Campus de la Transición y jesuita
- Carlos DE FREITAS, Asesor Ejecutivo, Fondo Mundial para el Desarrollo de las Ciudades (FMDC)
- Vincent JECHOUX, Jefe de Unidad y Andrea SEGURA, Oficial de Desarrollo Sostenible, Unidad de Clima y Desarrollo, Misión Permanente de Francia ante la ONU
- Marianne NGOM, directora del proyecto AGreenLab en Makesense África
- Bertil de FOS, Director de AUXILIA
- Valentin HERVOUET, especialista en gestión de programas, Planète Urgence
- Louis PREVOST, Director de Oribi Village
- Wafaa NAIM EL IDRISSE, Director y Thomas PERARD, Director de Desarrollo, Bidaya
- Rachid ABIDI, Director de Lab'ESS
- Pauline PIGOTT, consultora senior de Deloitte Sustainable Development

REFERENCIAS BIBLIOGRAFICAS

INFORMES

- [2] IPBES (2019). Summary for policymakers of the global assessment report on biodiversity and ecosystem services of the Intergovernmental Science-Policy Platform on Biodiversity and Ecosystem Services. [S. Díaz, J. Settele, E. S. Brondizio E.S., H. T. Ngo, M. Guèze, J. Agard, A. Arneeth, P. Balvanera, K. A. Brauman, S. H. M. Butchart, K. M. A. Chan, L. A. Garibaldi, K. Ichii, J. Liu, S. M. Subramanian, G. F. Midgley, P. Miloslavich, Z. Molnár, D. Obura, A. Pfaff, S. Polasky, A. Purvis, J. Razzaque, B. Reyers, R. Roy Chowdhury, Y. J. Shin, I. J. Visseren-Hamakers, K. J. Willis, and C. N. Zayas (eds.)]. IPBES secretariat, Bonn, Germany. 56 pages.
- [3] Pörtner, H.O., Scholes, R.J., Agard, J., Archer, E., Arneeth, A., Bai, X., Barnes, D., Burrows, M., Chan, L., Cheung, W.L., Diamond, S., Donatti, C., Duarte, C., Eisenhauer, N., Foden, W., Gasalla, M. A., Handa, C., Hickler, T., Hoegh-Guldberg, O., Ichii, K., Jacob, U., Insarov, G., Kiessling, W., Leadley, P., Leemans, R., Levin, L., Lim, M., Maharaj, S., Managi, S., Marquet, P. A., McElwee, P., Midgley, G., Oberdorff, T., Obura, D., Osman, E., Pandit, R., Pascual, U., Pires, A. P. F., Popp, A., Reyes, García, V., Sankaran, M., Settele, J., Shin, Y. J., Sintayehu, D. W., Smith, P., Steiner, N., Strassburg, B., Sukumar, R., Trisos, C., Val, A.L., Wu, J., Aldrian, E., Parmesan, C., Pichs-Madruga, R., Roberts, D.C., Rogers, A.D., Díaz, S., Fischer, M., Hashimoto, S., Lavorel, S., Wu, N., Ngo, H.T. 2021. IPBES-IPCC co-sponsored workshop report on biodiversity and climate change; IPBES and IPCC. DOI:10.5281/zenodo.4782538
- [5] Habitat III (2016). Conférence des Nations Unies sur le Logement et le Développement Urbain Durable. Nouveau Programme pour les Villes (NUA). 17-20 Octobre 2016. <http://uploads.habitat3.org/hb3/NUA-French.pdf>
- [6] European Commission. (2020) « Proposal for a Regulation of the European Parliament and of the council establishing the framework for achieving climate neutrality and amending Regulation (EU) 2018/1999 ». European Climate Law. Brussels. March 2020. EUR-Lex - 52020PC0080 - EN - EUR-Lex (europa.eu)
- [8] United Nations Framework Convention on Climate Change (UNFCCC). 1992. New York. USA. convfr.pdf (unfccc.int)

[9] Gore T., Alestig M., Ratcliff A. (2020). « Combattre les inégalités des émissions de CO2. La justice climatique au cœur de la reprise post-covid 19. ». OXFAM France. Document d'informations média. Septembre 2020. <https://www.oxfamfrance.org/wp-content/uploads/2020/09/Resume-Rapport-Oxfam-Combattre-Inegalites-Emissions-CO2.pdf>

[10] RIPESS. (2015) Vision globale de l'économie sociale solidaire : convergences et différences entre les concepts, définitions et cadres de référence.

[11] Centre international de formation de l'Organisation Internationale du Travail (OIT). (2011) « Document de référence : Economie sociale et solidaire : Notre chemin vers le travail décent. ». Deuxième édition de l'Académie sur l'ESS. Octobre 2011. Canada. https://base.socioeco.org/docs/wcms_166368.pdf

[12] Comité International de la Croix Rouge (CICR). (2020) « Quand la pluie devient poussière. Comprendre et atténuer les effets conjugués des conflits armés et de la crise climatique et environnementale sur la vie quotidienne des personnes touchées. ». Genève. When rain turns to dust (icrc.org)

[13] Nicol M., Hubert R., Cochran I., Leguet B. (2017) « Gérer les risques de transition de son portefeuille : de la théorie à la pratique ». Institute for Climate Economics. (I4CE). Paris. Avril 2017. <https://www.i4ce.org/wp-content/uploads/2017/04/17-04-I4CE-Point-Climats-R%C3%A9sum%C3%A9-Risques-climatiques-et-acteurs-financiers.pdf>

[15] Dussud, F.X., Joassard, I., Wong F., Duvernoy, J., Morel, R. (2016) « Repères. Chiffres clés du climat. France et Monde. Edition 2016 ». Commissariat général au développement durable. DGEC - SCEE. Institute for Climate Economics Paris. 2016. https://www.connaissancesdesenergies.org/sites/default/files/pdf-actualites/rep_-_chiffres_cles_du_climat_2016.pdf

[16] Rüdinger, A. (2019). « Energie citoyenne : où en sont la France et l'Allemagne ? ». Heinrich Böll Stiftung. Paris. 26 Avril 2019. [disponible en ligne le 16.07.2021]. <https://fr.boell.org/fr/2019/04/26/energie-citoyenne-ou-en-sont-la-france-et-lallemagne>

[17] Innogence Consulting. (2018) « État des lieux du marché des kits solaires en Afrique : Acteurs, Marchés, Investissements, Produits et Tendances ». Montreuil. <https://sun-connect-news.org/fileadmin/DATEIEN/Dateien/New/Etat-Des-Lieux-Du-PayGo-Solaire-en-Afrique.pdf>

[19] Chambre Régionale de l'Économie Sociale et Solidaire Île-de-France (CRESS IDF). (2020) « Les structures de l'Économie Sociale et Solidaire en Île-de-France, des acteurs de la Transition Ecologique et Énergétique. État des lieux. ». Montreuil. https://www.cressidf.org/wp-content/uploads/2020/02/Etude_TEE_CRESS_IDF-1.pdf

[22] Grisel, L., Osset, P. (2004). « L'analyse du cycle de vie d'un produit ou d'un service ». AFNOR. 360p. Paris.

[24] Hilton, M., et al. (2019) « Extended Producer Responsibility (EPR) and the Impact of Online Sales », OECD Environment Working Papers, n° 142, Éditions OCDE, Paris, 2019. <https://doi.org/10.1787/cde28569-en>.

[25] Townend R., Skinner G. (2021) « EARTH DAY 2021 : Public opinion on and action on climate change ». IPSOS Global Advisors. April 2021. Version 1. <https://www.ipsos.com/sites/default/files/ct/news/documents/2021-04/Global%20Earth%20Day%202021.pdf>

[26] Pech, T., Pisani-Ferry, C. (2020). « Convention citoyenne pour le climat : Quelques enseignements pour l'Avenir ». TERRA NOVA THINK TANK. Septembre 2020. Terra Nova | Convention Citoyenne pour le Climat : quelques enseignements pour l'avenir (tnova.fr)

[27] Oraftik, C., McGregor, C., Guttentag, M., Hume, V. (2021) « Climate Entrepreneurship in Developing Economies. Supporting Entrepreneurs Tackling Climate Change ». Aspen Network of Development Entrepreneurs. The Lemelson Foundation. March 2021. climate-entrepreneurshi.pdf (ymaws.com)

[29] UNFSSSE. (2014). « Social and Solidarity Economy and the Challenge of Sustainable Development ». Position Paper. https://base.socioeco.org/docs/position_paper_tfsse.pdf

[30] Renouard, C., Corteel, P.L., Rouvier, L., Flipo, G. (2012). « Grameen Danone in Bangladesh : Building, Rebuilding and Sustaining the Social Business ». ESSEC Business Cases. <https://knowledge.essec.edu/fr/sustainability/grameen-danone-au-bangladesh.html>

- Intergovernmental Science-Policy Platform on Biodiversity and Ecosystem Services - Intergovernmental Panel on Climate Change. (2021). « Co-sponsored workshop report on biodiversity and climate change. ». DOI:10.5281/zenodo.4782538. <https://www.actu-environnement.com/media/pdf/news-37685-rapport-atelier-giec-ipbes-climat-biodiversite.pdf>

- IPCC. (2013). « Climate Change 2013. The Physical Science Basis ». Working Group. Contribution to the Fifth Assessment Report. Cambridge University Press.

- IPCC. (2019). Summary for Policymakers. In: IPCC Special Report on the Ocean and Cryosphere in a Changing Climate [H.-O. Pörtner, D.C. Roberts, V. Masson-Delmotte, P. Zhai, M. Tignor, E. Poloczanska, K. Mintenbeck, A. Alegria, M. Nicolai, A. Okem, J. Petzold, B. Rama, N.M. Weyer (eds.)]. In press

ARTÍCULOS DE PERIÓDICO

[1] MCSweeny, Robert. « Explainer: Nine 'tipping points' that could be triggered by climate change ». CarbonBrief. Clear On Climate. Publié en ligne le 10 Février 2020. [Lu en ligne le 16.07.2021]. Explainer: Nine 'tipping points' that could be triggered by climate change | Carbon Brief

[4] Fricot, Pauline. « Réchauffement climatique. Le Seuil critique de 1.5°C risque d'être atteint d'ici 2025, alerte l'ONU ». Novethic Environnement. Publié en ligne le 27 Mai 2021. [Lu en ligne le 16.07.2021], https://www.novethic.fr/actualite/environnement/climat/isr-rse/changement-climatique-le-seuil-critique-de-1-5-c-risque-d-etre-atteint-d-ici-2025-149849.html?utm_source=Abonn%C3%A9s+Novethic&utm_campaign=7dd96554b5-EMAIL_CAMPAIGN_2021_05_27_02_46&utm_medium=email&utm_term=0_2876b612e6-7dd96554b5-171569378

[14] Fabre, Marina. « Après la condamnation de Shell aux Pays-Bas, les litiges climatiques deviennent un vrai risque pour les entreprises. » Novethic Environnement. Publié en ligne le 03 Juin 2021. [Lu en ligne le 16.07.2021]. https://www.novethic.fr/actualite/environnement/climat/isr-rse/apres-la-condamnation-de-shell-aux-pays-bas-les-litiges-climatiques-deviennent-un-vrai-risque-pour-les-entreprises-149859.html?utm_source=Abonn%C3%A9s+Novethic&utm_

[campaign=02915fbea2-EMAIL_CAMPAIGN_2021_06_03_03_25&utm_medium=email&utm_term=0_2876b612e6-02915fbea2-171569378](https://www.novethic.fr/actualite/environnement/climat/isr-rse/campaign=02915fbea2-EMAIL_CAMPAIGN_2021_06_03_03_25&utm_medium=email&utm_term=0_2876b612e6-02915fbea2-171569378)

[18] Action Contre la Faim. « Qu'est-ce que la malnutrition ? » Blog Santé. Publié en ligne le 19 Juin 2020. [Disponible en ligne le 16.07.2021]. <https://www.actioncontrelafaim.org/a-la-une/quest-ce-que-la-malnutrition/>

[20] Boughriet, Rachida. « Bâtiments tertiaires : comment répondre aux nouvelles obligations de rénovation ? ». Actu Environnement. Bâtiments. Publié en ligne le 05 Février 2020. [Lu en ligne le 16.07.2021]. <https://www.actu-environnement.com/ae/news/batiments-tertiaires-reponse-nouvelles-obligations-renovation-34920.php4>

[23] Lucchese, Vincent. « Fin du monde, fin de mois : même combat ? ». Usbek&Rica. Publié en ligne le 7 Décembre 2018. [Lu en ligne le 16.07.2021]. <https://usbeketrica.com/fr/article/fin-du-monde-fin-de-mois-meme-combat>

[28] Nugent, Ciara. « Amsterdam Is Embracing a Radical New Economic Theory to Help Save the Environment. Could It Also Replace Capitalism? ». TIME Magazine, TIME 2030. Publié en ligne le 22 Janvier 2021 [Lu en ligne le 16.07.2021]. <https://time.com/5930093/amsterdam-doughnut-economics/>

[31] Racca Stoffel, Antonela, « L'Amérique Latine, sur la voie de partenariats de plus en plus poussés ». Investir&+. Publié en ligne le 19 Février 2018. [Lu en ligne le 16.07.2021]. <https://fr.investiretplus.com/index.php/2018/02/19/lamerique-latine-sur-la-voie-de-partenariats-de-plus-en-plus-pousses/>

[33] Ludovic Dupin, "Quand le réchauffement climatique rend l'assurance inabordable". Novethic en ligne. Publié le 29 Mars 2019 [Lu en ligne le 16.07.2021]. <https://www.novethic.fr/actualite/environnement/climat/isr-rse/edito-video-quand-le-rechauffement-climatique-rend-l-assurance-inabordable-147077.html>

PÁGINAS DE INTERNET

[7] United Nations Framework Convention on Climate Change (UNFCCC). « The Paris Agreement. Key aspects ». November 2016. Consulté en ligne le 16.07.2021. <https://unfccc.int/fr/processus-et-reunions/l-accord-de-paris/l-accord-de-paris>

[21] Eco-conception. Catégories d'impact. Catégories d'impacts (ACV) - Pôle Eco conception (eco-conception.fr). Consulté en ligne le 16.07.2021.

[32] Eco détaxe. « Éco-détaxe : La Transition Environnementale accessible et désirable. Une baisse de TVA pour les produits les plus respectueux de l'environnement ». Accueil - Éco-détaxe (ecodetaxe.eu). Consulté en ligne le 16.07.2021.

ÚNETE A LA ALIANZA PACT FOR IMPACT

Si usted también tiene la ambición de responder a las necesidades sociales, medioambientales los retos sociales, medioambientales y societarios de nuestro siglo, únase a nosotros y participe en la construcción de una ambiciosa alianza!

www.pact-for-impact.org
contact@pact-for-impact.org



@Pactforimpact



Pact for Impact